

RAPPORT D'ACTIVITE 2021



**ASSOCIATION E-GRAINE
NOUVELLE-AQUITAINE**



@egrainenouvelleaquitaine



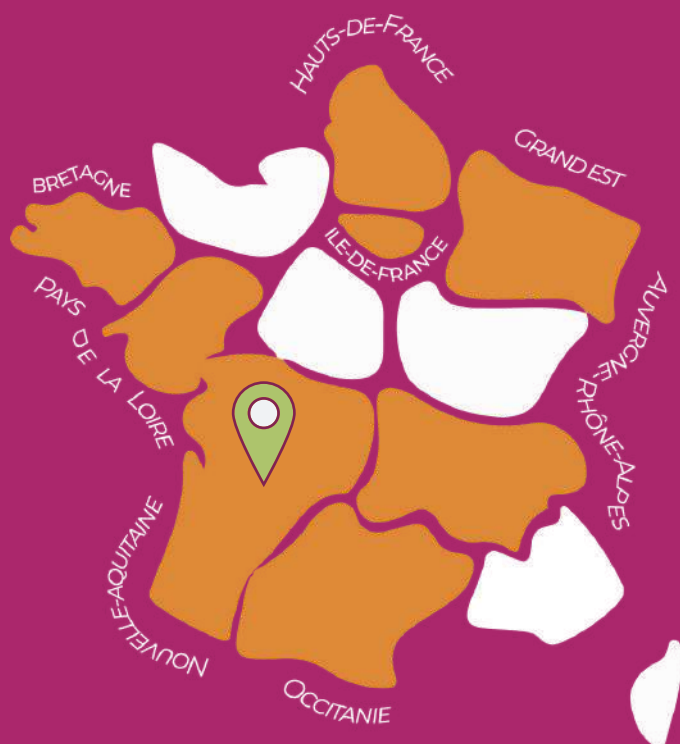
@e-graine



@e_graine



www.e-graine.org



Sommaire



Le mouvement e-graine

Vision, mission, valeur	3
Nos leviers d'action	4
Rapport moral de l'Union des associations e-graine	5

e-graine Nouvelle-Aquitaine en 2021

Carte d'identité	7
Rapport moral d'e-graine Nouvelle-Aquitaine	7
2021 en Nouvelle-Aquitaine : L'affirmation de nos ambitions !.....	9
2021 en chiffres	11

Notre organisation

Le conseil d'administration	12
L'équipe	12

Perspectives 2022

13

Nos partenaires

15

Rapport financier

Bilan économique	16
Bilan financier	18

LE MOUVEMENT E-GRAINE

Nos leviers d'action



ÉDUCER À LA
CITOYENNETÉ
MONDIALE

Cultiver une culture d'apprentissage tout au long de la vie, donner les capacités de s'engager et de devenir citoyen·ne du monde.



TISSER DES LIENS
POUR CRÉER DES
COOPÉRATIONS

Créer des espaces de rencontre et de débat, apporter une vision systémique qui décloisonne les enjeux de société, pour co-construire des solutions communes.



PARTICIPER À LA
CO-CONSTRUCTION
DE POLITIQUES
PUBLIQUES

Grâce à notre ancrage territorial et nos partenariats nationaux, porter notre message auprès des instances politiques et de la société civile.

L'année de la refonte du projet associatif !

Nous avons réécrit notre projet associatif dans le but de partager notre vision du monde de demain, d'affirmer notre positionnement et de formaliser nos ambitions. Un chantier ambitieux, au cours duquel le mouvement e-graine a pu compter sur ScaleChanger, pionnier et expert dans l'accompagnement des innovations sociales dans leur changement d'échelle, ainsi que Coordination Sud et son appui au financement via le fond Frio. Le 16 octobre, le mouvement a voté le nouveau projet associatif, lors de la première assemblée associative de l'histoire du mouvement.

"Ré-asseoir ses fondamentaux et se projeter autour d'une vision commune dans une phase de forte accélération : un beau défi que le mouvement e-graine s'est lancé à l'aune de ses 15 ans et que nous avons accompagné avec enthousiasme ! La particularité de la démarche a été d'associer l'ensemble du mouvement en misant sur l'intelligence collective à chaque étape, pour établir le diagnostic initial, mais aussi pour s'accorder sur une vision du futur, des ambitions communes et penser les évolutions de la mission du mouvement. Mission accomplie et félicitations à tous !"

LE TEMOIGNAGE
DE CEUX QUI
NOUS ONT
ACCOMPAGNÉ

Fanny Bellassen
ScaleChanger

LE MOUVEMENT E-GRAINE

Vision, mission, valeur

e-graine est un mouvement associatif d'éducation populaire composé de bénévoles et de professionnel.les, regroupé.es au sein d'associations locales, d'une Union des associations e-graine et d'entreprises spécialisées.

Nous nous appuyons sur le référentiel éducatif de l'Éducation à la Citoyenneté Mondiale, défini par l'UNESCO*, et avons pour ambition de cultiver le sentiment d'appartenance à une **humanité commune**.

Nous aspirons à être des tisseur.ses de liens entre les savoirs et les acteur.rices de la société, et ainsi devenir des accompagnateur.rices de l'**engagement citoyen** vers des territoires plus solidaires et responsables !

Le constat

Inégalités sociales, économiques et péril écologique

Citoyen.ne.s conscient.e.s de l'urgence du changement mais peinant à se mobiliser individuellement

Politiques publiques en faveur des ODD, de grandes avancées sur les champs scientifique et intellectuel

Pourtant, la crise systémique perdure. L'oeuvre commune n'émerge pas.

*Objectifs du développement durable



Nous oeuvrons pour un monde dans lequel les citoyen.nes sont...

Epanoui.e.s individuellement & collectivement

En capacité de faire des choix éclairés

Artisan.e.s d'une société responsable & solidaire

Et fédéré.e.s autour de 3 principes :

Respect des droits fondamentaux

Appartenance à une humanité commune

Vie en harmonie avec le vivant

Rapport moral de l'Union

Chères adhérentes, chers adhérents, chers amis et partenaires d'e-graine,

L'année 2021 a de nouveau été marquée par un contexte sanitaire pesant. Nous avons été comme tous les individus et toutes les structures profondément affectés par l'incertitude qu'elle provoquait dans notre quotidien, mais aussi par la fenêtre des possibles qui s'est ouverte. Pour e-graine, pas question de renoncer au monde d'après, celui que nous imaginons depuis nos débuts il y a maintenant 15 ans, celui auquel tant d'êtres humains aspirent.

Loin de rester à l'arrêt, le mouvement e-graine et son cœur de réseau, l'Union des associations e-graine, se sont saisis de la période pour affiner leur réflexion, leur stratégie et leur trajectoire. C'est bien l'horizon d'un monde plus solidaire, plus respectueux des droits fondamentaux, plus harmonieux avec le vivant, où chacun est en capacité de prendre conscience de sa part d'humanité commune, qui nous a inspiré dans la rédaction de notre nouveau projet associatif en cette année 2021. Co-construit au cours de 17 ateliers avec toutes nos forces vives, bénévoles, adhérents, salariés, mais aussi avec des regards de parties prenantes externes, il nous a permis de mesurer pleinement la maturité de notre mouvement. Nous sommes particulièrement fiers de ce projet associatif plus dense et plus affirmé, résultat de ces 930 heures de travail coopératif, et nous constatons déjà son appropriation au sein de nos associations régionales. Plus important encore à nos yeux : le constat sociétal que nous dressons et les réponses que nous proposons sont alignées avec la vision de nombreux citoyens et de nombreux partenaires, signe que les relations de confiance et les coopérations sont là pour durer et que l'éducation à la citoyenneté mondiale est plus que jamais en capacité de fédérer.



Notre projet éducatif, pierre angulaire de notre cœur d'activité, a lui aussi fait l'objet d'un travail de fond qui aboutira au courant de l'année 2022 : il nous permettra de solidifier notre approche métier et de renforcer notre impact éducatif. Notre programme national *Un Univers Citoyen*, qui a pour objectif de développer l'éducation aux migrations et de contribuer à développer le sentiment d'appartenance à une humanité commune, a lui aussi franchi des étapes décisives en 2021.



Le déploiement de l'exposition immersive "Nous d'ailleurs" s'est lancé dès que le contexte sanitaire l'a permis, et la reconnaissance du programme s'est poursuivie avec l'intégration de nouveaux partenaires dans notre dynamique. Nos efforts ont été récompensés par une première participation à la programmation de la Journée Internationale des Migrants qui a eu lieu en décembre, au Musée National de l'Histoire de l'Immigration et avec nos partenaires du FORIM.

Notre année 2021 s'apprécie aussi au travers de l'intégration de nouvelles structures au sein du Mouvement et du renforcement des coopérations entre ses membres. Accompagnées par l'Union dans son rôle de cœur de réseau, de nouvelles associations régionales ont vu le jour ou sont en cours de structuration, et nous avons pu accueillir officiellement e-graine Hauts-de-France dans l'aventure e-graine. Dans le même temps, les coopérations entre l'Union, les associations régionales et les structures spécialisées du Mouvement, Terravox et Faireprod, se développent dans un objectif d'impact collectif dans les territoires. Elles sont rejointes par une nouvelle entité, Savoir & Devenir, notre organisme de formation coopératif, qui a pris forme en 2021 et s'engagera très rapidement dans le dialogue avec les acteurs de l'économie sociale et solidaire. Cette structuration et cette montée en puissance, qui résultent des liens qui unissent l'Union et les associations régionales, ont été confortées par notre première étude d'impact sur notre parcours de mobilisation citoyenne, mais aussi par une évaluation externe dans le cadre de notre financement par l'Agence Française de Développement : toutes deux, si elles soulignent évidemment des marges de progression, soulignent aussi à quel point du chemin a été parcouru et à quel point notre impact est tangible.

De manière plus terre à terre, nous retenons aussi de l'année 2021 qu'elle nous a permis, après des temps difficiles, de reprendre toutes nos activités et nos temps de vie associative en présentiel : pour un mouvement qui fait du lien social et de la mobilisation citoyenne sa pierre angulaire, il était temps ! Nous n'oublions pas que mettre en avant toutes ces réussites et la résilience dont nous avons pu faire preuve n'a aucun sens si nous n'y associons pas nos partenaires, qui ont su nous soutenir et dont certains nous ont d'ores et déjà renouvelé leur confiance en 2022. Même après 15 ans d'existence, partager avec quelqu'un la même vision d'un futur souhaitable et prendre le même chemin nous procure toujours le même bonheur et la même envie d'agir.

E-GRAINE NOUVELLE-AQUITAINE EN 2021

Carte d'identité de l'association régionale

Nom : e-graine Nouvelle-Aquitaine
Date de naissance : Octobre 2016
Siège social : 3-5 rue de Tauzia 33800 Bordeaux
e-mail : contact@e-grainena.org
Téléphone : 06 25 09 40 02
Facebook : @egrainenouvelleaquitaine



Rapport moral de l'association

2021. Deuxième année virale s'il fallait le rappeler. Forts des apprentissages de la précédente, on peut parler d'une réinvention. A force de se regarder à travers des écrans, nous avons pris la mesure du drame social qui pointait le bout de son nez. L'isolement, la peur de l'autre, le repli sur soi... Tant de travers, alimentés par un climat politique des plus incertains, et une crise climatique de plus en plus certaine.

Alors quoi ? On reste sagement vissé sur nos sièges, ou on profite des décombres pour reconstruire ? Vous devez connaître notre partie pris : l'optimisme ! Il n'a pas été entamé ; on pourrait même dire qu'il a été notre arme de construction massive ! Et 2021 aura finalement été l'année ambitieuse, audacieuse, pour concrétiser les projets jusqu'ici restés dans les tiroirs. Avec toujours la coopération comme leitmotiv ! Petit tour d'horizon des actions remarquables de l'association traduisant cette maturité coopérative :

- La montée en puissance du LIA - le Laboratoire d'Initiatives Alimentaires - qui a réunit au cours de l'année les habitants, les acteurs du quartier et les partenaires institutionnels et collectivités : au total plus de 300 personnes ont participé à l'esquisse de cette coopération pour avancer vers un système alimentaire qui nous veut du bien !!!

- L'animation de la coopération autour d'Un Univers Citoyen, le programme d'éducation aux migrations et le travail de diagnostic partagé autour du capital territorial de Nouvelle-Aquitaine pour lequel plus d'une vingtaine d'acteurs se sont déjà engagés et la concrétisation de la coopération à travers le lancement d'un projet de sensibilisation-action auprès de jeunes des territoires urbains et ruraux de 2 départements porté par 4 structures.

- Les années qui nous précèdent nous ont permis d'investir pleinement un de nos champs d'ingénierie : les collectivités ont reconnu nos savoir-faire en mobilisation citoyenne autour des sujets d'économie circulaire ou de participation des citoyens aux politiques publiques, en nous confiant l'appui à la coordination de la première tournée d'un Parlement mobile dans l'ensemble des quartiers de Bordeaux, tout l'été. Habitants et élus ont été invités à dialoguer directement et à rêver ensemble à des solutions face aux enjeux de la ville de demain.

- La structuration de l'association a permis d'engager les prémices d'une nouvelle implantation en Dordogne

2021 a donc bien été une année de montée en puissance pour EGNA : un engagement bénévole sans précédent qui a permis d'engager le travail d'étude d'implantation vers un nouveau territoire, une montée en compétences vertigineuse des équipes avec la spécialisation des professionnels désormais experts thématiques ou géographiques qui assurent un pilotage des activités et des sujets de manière aiguisée et avec des méthodes de travail plus coopératives. De plus, les bénévoles dirigeants se sont également révélés comme un appui de qualité grâce à de nouvelles forces vives venues renforcer les compétences.

L'organisation de l'Union, notre association cœur de réseau, la qualité de leur accompagnement, leur disponibilité et leur créativité ont grandement contribué à toutes ces avancées.

Nous soulignons aussi la confiance renouvelée de nos partenaires, institutionnels financiers ou de terrain qui a permis de valider la qualité des réponses que l'éducation à la citoyenneté mondiale peut proposer aux grands enjeux auxquels nous faisons face. Nous les remercions d'avoir, eux aussi, pris des risques, du temps, des réflexions à nos côtés au cours de l'année pour innover

Cette maturité collective, dont a été "victime" l'association e-graine Nouvelle-Aquitaine est donc la résultante de l'engagement sans précédent des bénévoles et permanents à qui le Conseil d'Administration souhaite aujourd'hui rendre hommage. Parce qu'au delà des impacts et innovation qui ont pu être développés, c'est le climat de convivialité et de proximité des personnes engagées quotidiennement au service du projet, avec passion, qui n'a de cesse de nourrir notre optimisme.

NOUVELLE-AQUITAINE

2021 : l'affirmation de nos ambitions !

**NOUVELLE
IMPLANTATION EN
PERSPECTIVE : E-
GRAINE CHERCHE SA
COULEUR : POURPRE,
VERT, BLANC OU NOIR ?**



Périgord

Comme souvent chez e-graine, une rencontre, un coup de cœur pour le projet est l'occasion de faire grandir celui-ci avec de nouvelles résonances.

Cette fois, c'est la synergie d'une personne, Lauriane Proust, adhérente très attachée au projet, conjuguée à la volonté d'EGNA de porter l'ECM sur de nouveaux territoires plus éloignés qui a permis de (re)considérer l'exploration de territoires aux caractéristiques différentes, plus ruraux cette fois.

Ce travail de pré-diagnostic et de découverte de la Dordogne, aura validé au dernier trimestre 2021, un travail plus précis d'étude d'implantation du projet au service de l'accompagnement de l'engagement citoyen des périgourdins.

Afin de (re)penser la participation citoyenne et la démocratie locale, la nouvelle municipalité Bordelaise s'est essayée à un dispositif expérimental : les Assises de la démocratie permanente. La tournée du Parlement mobile, projet phare de ce programme, est un espace de débat et d'échanges. Itinérant, il s'est invité dans chacun des huit quartiers de la ville au cours de l'été. Choisie pour coordonner cette tournée, e-graine Nouvelle-Aquitaine a mobilisé acteurs et participants afin qu'ils puissent donner de leur voix sur des sujets concrets qui allient transition écologique et enjeux de la ville de demain.

LA PARTICIPATION CITOYENNE



*Tournée du parlement mobile
Mairie de Bordeaux - été 2021*

LE LABORATOIRE
D'INITIATIVES OU
QUELLE RECETTE POUR
FAIRE MONTER LA
COOPÉRATION DANS
UN QUARTIER ?
=> COMMENT LA
COOPÉRATION PREND
VIE AUTOUR DE
L'ALIMENTATION DANS
UN QUARTIER DE
BORDEAUX



Vélo-cuisine du LIA
Quartier de la Benauges



Rencontres agitateurs

Depuis 2018, e-graine Nouvelle-Aquitaine a fait de l'alimentation saine et durable un des ses axes forts. Pour répondre aux enjeux de justice et d'équité dans l'accès de tou.te.s à l'alimentation, EGNA a souhaité mettre son énergie au service d'une réponse ambitieuse et au développement d'un projet structurant : le LIA - un lieu dédié à l'alimentation à l'échelle d'un quartier.

Ce lieu entend répondre à un double-objectif :

- Agir contre la précarité alimentaire en accompagnant les habitants dans l'accessibilité à une alimentation durable, par une démarche participative;
- Développer une offre alimentaire équitable et juste, dans une démarche de coopération auprès de l'ensemble des acteurs du système alimentaire.

L'année 2021 s'est concentrée à animer la coopération à 3 niveaux : avec les habitants du quartier de la Benauges, les acteurs du quartier et les institutions et collectivités afin de mieux définir l'offre du LIA et garantir l'impact pour les personnes concernées.

Ainsi, d'une marmite à rêves au cours de l'été 2021 aux réunions d'agitateurs sont nés les 3 grands axes de l'offre du LIA : l'offre alimentaire / les mains dans la terre / la restauration collective ...

Affaire à suivre en 2022 pour la mise en œuvre avec le COPIL !!!

E-GRAINE NOUVELLE-AQUITAINE

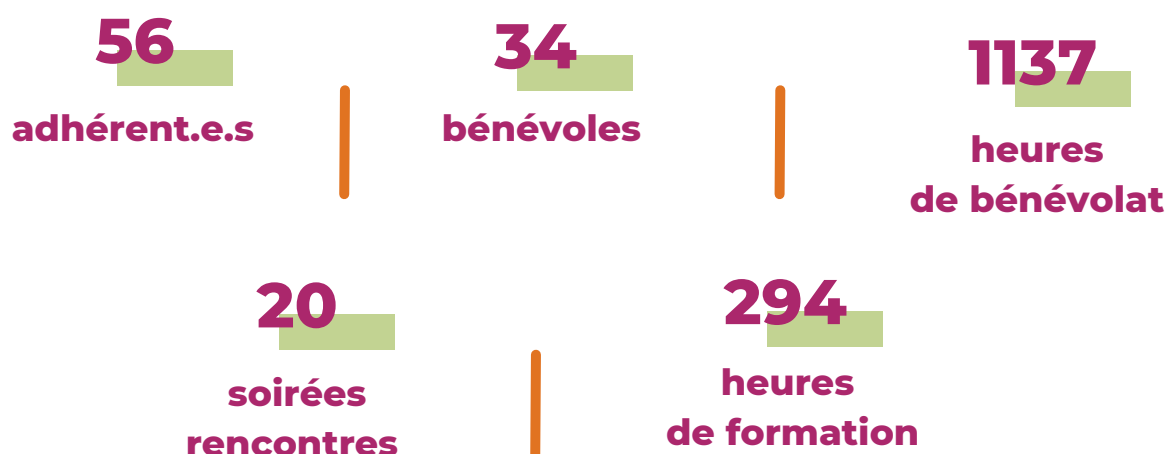
2021 en chiffres

Les actions



*Quartier prioritaire de la ville

La vie associative



NOTRE ORGANISATION

Le conseil d'administration

Nom et Prénom	Fonction	Membre du CA depuis	Profession
ANDRÉ AMARO	Référent Union	2016	Responsable RH groupe vétérinaire
VINCENT FELD	Trésorier	2016	Consultant projet associatif
SONIA HENNO	Référente LIA	2020	Porteuse de projet permaculturel
CÉLINE MAZERON	Référente RH	2020	Accompagnatrice du changement
SARAH PARTOUCHE	Secrétaire	2018	Coordinatrice d'une monnaie locale
NATHALIE PORTE	Référente UUC	2016	Chargée de programme éducation aux migrations
JULIEN SANANES	Président	2020	Chargé de développement
VAN MARREWIKJ	Trésorière adjointe	2016	Consultante recherche clinique

L'équipe

MERCI À NOS PERMANENTS

Viviane BERTHET, Aude BOURGEOIS, Camille CARTAL, Faidra DRAGONAKI, Roxane HERVÉ, Arthur LAVARENNE, Gabrielle RODRIGUEZ

MERCI À NOS STAGIAIRES & VOLONTAIRES

Carène BARAKE, Justine BELET, Carolina FUCHS-TORRES, Miryame GAMBLIN, Jeanne MAZERON, Hugo MONDORY, Gwenaëlle PERROIS, Lauriane PROUST, Valentine VAN MARREWIKJ

NOMBRE DE SALARIÉ.E.S	7
NOMBRE D'ETP	4,6
VOLONTAIRES	4
STAGIAIRES	5

Merci à nos bénévoles, adhérents, donateurs et sympathisants !

PERSPECTIVES 2022

UNE NOUVELLE ORGANISATION ADAPTÉE AUX ENJEUX DE CHANGEMENT D'ÉCHELLE

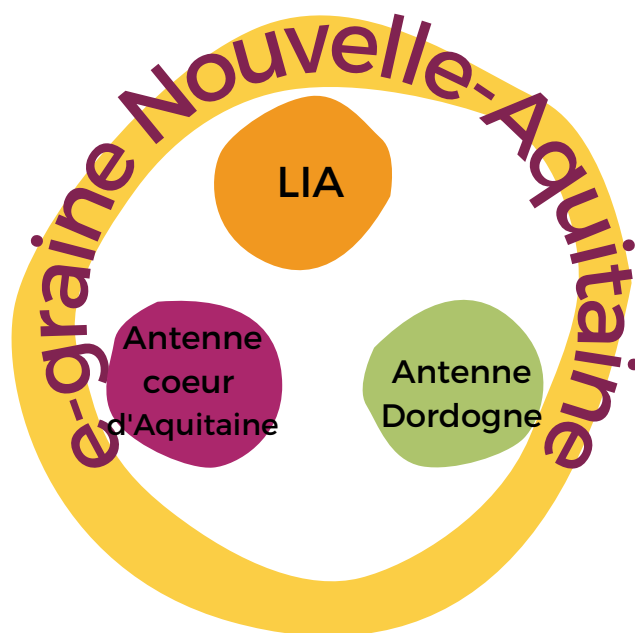
L'année 2022 sera concentrée à structurer les enjeux de l'association au regard du nouveau projet associatif et à son stade de changement d'échelle.

Au niveau de la gouvernance cela se traduira par la mise en place d'un chantier d'élaboration conjointe équipe permanente et bénévoles dirigeants sur la traduction du plan stratégique à 5 ans, appuyé par les savoirs-faire développés par l'Union.

Et au niveau opérationnel, c'est un chantier organisationnel qui s'ouvre pour permettre à l'association de disposer des moyens et outils efficaces de pilotage et de suivi d'activité sur une nouvelle structuration autour de 3 pôles / antennes :
Le pôle Gironde, le pôle Dordogne et le pôle LIA.

Une attention particulière est portée à préserver le bien-être des équipes terrain dans cette phase de transformation. Ce changement d'échelle devant se traduire par une meilleure coordination des forces vives de l'association.

Cette année, ces "chantiers" devraient permettre le développement du projet associatif sur un territoire étendu de la Nouvelle-Aquitaine pour mieux accompagner l'engagement Néo-Aquitain



PERSPECTIVES 2022

UNE VIE ASSOCIATIVE QUI NOUS RESSEMBLE

Nous souhaitons nous saisir du nouveau projet associatif pour rythmer les rencontres avec les citoyens, adhérents et bénévoles et leur permettre de porter pleinement ce projet dans des actions qui leur ressemblent. Ainsi, la mobilisation sera, en 2022, attentive à entretenir les liens et relations existantes pour leur permettre de se révéler et participer à l'impact collectif.

Aussi, nous souhaitons proposer un calendrier de vie associative qui permettra l'expression des volontés individuelles et collectives pour expérimenter de nouvelles formes d'engagement.

DÉVELOPPER LES COMPLÉMENTARITÉS

EGNA souhaite, au cours de l'année 2022, développer les complémentarités effectives avec les organisations du mouvement. Ainsi au vue des problématiques de cadre de vie constatées sur les territoires privilégiés d'action d'EGNA sur la métropole Bordelaise, l'association souhaite s'associer davantage à Terravox pour proposer un accompagnement de qualité et à hauteur des enjeux autour de la prévention déchet.

Nous souhaitons, encore une fois, faire du lancement du nouveau projet associatif une occasion de (re) trouver/rencontrer nos partenaires et affirmer avec eux une vision qui nous rassemble pour faciliter les coopérations.

NOS PARTENAIRES

Réseaux



Partenaires techniques



Partenaires financiers



EGNA a clôturé le 31 décembre 2021 les comptes de son cinquième exercice comptable, du 01.01.2021 au 31.12.2021

Les opérations comptables ont été saisies par le cabinet d'expertise Plurialys.

Bilan économique de la gestion de l'exercice 2021

RESSOURCES

RESSOURCES	2021	2020	2019
Prestations de services	51 296	25 893	57 450
Adhésions et mécénat	9 211	8 557	311
Subventions d'exploitation	118 950	111 101	62 680
Aides à l'emploi	15 465	5 721	9 652
Autres produits	426	0	
Rétrocession union	6 000	6 000	8 000
transfert de charges d'exploitation	4 051	100	5 421
Produits d'exploitation	205 399	157 372	143 514
reports sur subventions attribuées	107500	35 800	13 000
Engagements à réaliser sur subventions	-109990	-107500	(35 800)
Produits totaux	202 909	85 672	120 714

L'association présente un chiffre d'affaires à hauteur de 202 K€, composé de :

- 51 K€ de ventes de prestations de services (soit plus de 100% d'augmentation par rapport à 2020 et qui représente quasi un tiers des produits) dont des marchés publics pour les collectivités ou institutions autour de la participation citoyenne.
- 118 K€ de subventions (soit 58% des produits, soit 13 points de moins qu'en 2020) dont :
 - o 49 K€ de la région Nouvelle-Aquitaine avec un Fonds régional du Développement de la Vie Associative (FDVA) conséquent pour la formation des bénévoles, ainsi que la réalisation d'actions éducatives en réponses à des AAP : SE - Santé Environnement, ECSI- Éducation à la citoyenneté et à la Solidarité Internationale , SERD - Semaine Européenne de Réduction des Déchets dont bon nombre d'actions sont à destination des lycéens ou apprentis.
 - o 37 K€ des autres collectivités territoriales : le Département de la Gironde, Bordeaux métropole et la mairie de Bordeaux pour les actions de coopérations et les interventions dans les quartiers et les établissements scolaires
 - o 31 K€ des services de l'Etat pour les actions dans les quartiers.

Viennent s'ajouter à ces recettes :

- o 6 K€ de rétrocession de subvention de l'Union (financement de l'Agence Française de développement) en vue de soutenir l'association dans sa participation aux temps forts nationaux et dans le déploiement du programme national d'éducation aux migrations « Un Univers Citoyen ».
- o 15 K€ d'aides à l'emploi et à l'indemnisation de services civiques.
- o Les dons et le mécénat se montent en comptabilité à plus de 9K € avec une diversification des mécènes, à notre mécène historique la SABOM, viennent s'ajouter les soutiens de la fondation SNCF, la CFDT-MAIF ainsi que le château L'évangile du groupe Baron Rotschild.

A noter les 107K€ comptabilisés en report des ressources non utilisées correspondent à des subventions perçues en 2020 dont les actions ont été réalisées en 2021 et donc comptabilisées en 2021.

Par ailleurs les engagements à réaliser sur subventions s'élèvent à 109K€, un report encore conséquent toujours lié aux répercussions de nombreux reports liés au contexte sanitaire, et à des financements de projets plus structurants correspondant à plusieurs exercices et mettent en lumière la durabilité des partenariats.

Face à ces recettes, les dépenses de l'association s'élèvent à 187 K€.

EMPLOIS

EMPLOIS	2021	2020	2019
Achats de fournitures	45978	18 903	33025
impôts taxes et versmenets assimilés	2406		
Salaires et traitements	111908	47 733	74908
Charges sociales	26354	11 253	16252
autres charges	2		
Dotations aux amortissements	777		1848
Charges d'exploitation	187425	77 889	126033
Charges totales	187425	77 889	126033

Les principaux postes ont été les suivants :

Salaires, traitements et charges sociales : 138 K€ (soit 74% des charges)

Ces salaires comprennent 7 postes salariés correspondant à 4,7 ETP sur l'année 2021, les indemnités versées aux volontaires en service civique et la formation du personnel.

Achats et charges externes : 46 K€ (soit 25 % des charges) dont

- Sous-traitance et honoraires et achat de fournitures : 22 K € correspondant aux prestataires professionnels techniques à qui nous faisons appel lors de nos projets et au petit matériel pour les animations
- Cotisation : 10 K € correspondant à la cotisation à l'Union des associations e-graine et aux réseaux locaux
- Location immobilière : 9 K€ de charges fixes de loyer, grâce à la mise à disposition des locaux de la MNE (mis à disposition par la mairie de Bordeaux) occupés par l'association. Aussi, la mutualisation des espaces avec l'Union a permis de mutualiser certains matériels

CONTRIBUTIONS VOLONTAIRES :

Notons cette année encore un fort engagement bénévole sur l'année, qui se valorise à 13K€ qui comprend :

- Bénévolat d'adhérents pour tenue de stands : 148 heures, valorisées à hauteur du SMIC chargé
- Bénévolat du conseil d'administration : 234 heures, qui du fait des hauts niveaux de compétences et de qualifications, sont valorisées au double du SMIC chargé.
- Bénévolat étude de territoire : 755 heures valorisées à hauteur du SMIC

Bilan financier 2021

ACTIF	2021	2020	2019
Actif immobilisé	4195	837	2 109
Immobilisations corporelles	1195	837	2 109
Immobilisations participations et créances	3000		
Actif circulant	188707	170 864	78 314
Créances clients	13500	18 198	12 025
Autres créances	102573	63 226	50 329
Disponibilités	72547	89 351	15 871
Charges constatées d'avance	87	89	89
TOTAL ACTIF	192902	171 701	80 423

PASSIF	2021	2020	2019
Capitaux propres	43923	28 440	22 504
Fonds associatif	2000	2000	2 000
Report à nouveau	26439	20 504	25 599
Résultat de l'exercice	15484	5 936	(5 095)
Fonds dédiés	109990	107 500	35 800
Dettes	38988	35 761	22 119
Dettes d'exploitation et autres dettes	21813	17 014	10 980
Dettes fiscales et sociales	17175	18 747	11 139
Produits constatés d'avance			
TOTAL PASSIF	192901	171 701	80 423

Les immobilisations corporelles correspondent au matériel informatique acquis au cours des 3 dernières années, les immobilisations incorporelles correspondent parts acquises de TERRAVOX

Le résultat positif de l'exercice 2021 de 15K€ vient augmenter les fonds propres qui s'élèvent désormais à 43 K€.

Les 109K€ de fonds dédiés correspondent aux « engagements à réaliser sur subvention » enregistrés en 2021 qui ont été partiellement réalisés au cours de l'année 2021 et poursuivis en 2022.

Les créances client, dettes d'exploitation et dettes fiscales et sociales sont liés à l'activité courante de l'association. Les autres créances sont liées aux subventions à recevoir, notamment une fois les actions mises en place.

TRÉSORERIE :

Du fait d'une bonne gestion et des modalités de versement des subventions des collectivités adaptés à notre fonctionnement (avance au moment de la signature), l'association engendre un flux positif de trésorerie. Ainsi les disponibilités s'élèvent à 57K€ au 31/12/2021. La trésorerie dégagée sera nécessaire réaliser les actions en 2022.

CONCLUSION ET PERSPECTIVES :

En conclusion, on retiendra la maîtrise de la professionnalisation de la structure qui a su rebondir après un contexte incertain, pérenniser les postes et développer les projets en faisant preuve d'innovation et de créativité.

Nous contacter



3 rue Tauzia 33800 Bordeaux



06 25 09 40 02



contact@e-grainena.org



@egrainenouvelleaquitaine



www.e-graine.org



