



e-graine

**RAPPORT
D'ACTIVITÉ**

2020



SOMMAIRE



#1

LE MOUVEMENT E-GRAINE 4

- Notre mission, notre action en faveur de la citoyenneté mondiale
- Rapport moral de l'Union des associations

#2

E-GRAINE NOUVELLE-AQUITAINE 6

- Rapport moral d'e-graine Nouvelle-Aquitaine
- 2020 en Nouvelle-Aquitaine

#3

ORGANISATION ET PERSPECTIVES 10

#4

PARTENAIRES 11

- Réseaux
- Partenaires techniques
- Partenaires financiers / subventions
- Ils nous font confiance

#5

RAPPORT FINANCIER 12

LE MOUVEMENT E-GRAINE

e-graine est un Mouvement d'éducation à la citoyenneté mondiale né de l'association de jeunes professionnels de l'éducation, de la création plurimédia et des sciences, qui participe au changement du monde par l'éducation.

NOTRE MISSION, NOTRE ORGANISATION

De l'action de sensibilisation à la formation, nous cultivons l'envie d'agir de toutes et tous, à tous les âges, pour un monde solidaire et responsable.

Depuis sa création en 2006, e-graine conçoit et déploie des actions éducatives originales et impactantes, articulées autour des grands enjeux sociétaux actuels. En tant que mouvement d'éducation à la citoyenneté mondiale, e-graine participe aux objectifs de développement durable (ODD) et plus largement aux transitions sociales, écologiques et économiques.

Le mouvement se compose aujourd'hui de 8 associations régionales. Afin de répondre à de nouvelles sollicitations, le déploiement dans de nouvelles régions est par ailleurs à l'étude. Les associations régionales se rassemblent autour de l'Union des associations e-graine et portent ensemble le projet associatif «Cultivons l'envie d'agir».

Chaque association régionale est indépendante et développe des projets en cohérence avec les besoins des territoires sur lesquels elle agit, dans une logique de coopération multi-acteurs.



NOTRE ACTION POUR LA CITOYENNETÉ MONDIALE

La citoyenneté mondiale, c'est quoi ? Pour nous, éduquer à la citoyenneté mondiale, c'est donner l'envie à chaque individu de devenir acteur de la transition vers un développement durable. Ce processus humain cherche à réinventer nos façons de consommer, de produire, d'échanger, de travailler, de nous nourrir, de nous déplacer, d'éduquer nos enfants, de vivre ensemble, pour construire de nouveaux modèles de sociétés

plus solidaires et responsables. Nous pensons que chaque territoire, chaque personne, chaque période a ses spécificités et qu'il faut les prendre en compte pour répondre aux grands enjeux environnementaux, sociaux, économiques et politiques au niveau local et global. Au travers de ce projet éducatif, nous ne cherchons pas à imposer nos connaissances et notre vision du monde, mais au contraire à favoriser un partage de savoirs (connaissances), savoir-faire (compétences) et savoir-être (attitudes), avec et entre les individus, afin qu'ils soient en capacité de faire leurs choix de façon éclairée.

Une reconnaissance à différents niveaux : Le premier programme national d'e-graine, Un Univers Citoyen, bénéficie déjà d'une aura internationale. Ce dernier est lauréat 2019 du Global Education Innovation Award, décerné par le GENE (Global Education Network Europe, le réseau des ministères et agences responsables de l'éducation citoyenne dans les pays européens). Cette même année, e-graine a également reçu le prix européen Bridge 47.



Carte d'identité

Le mouvement e-graine

Date de naissance : 2006
 e-mail : contact@e-graine.org
 Site web : www.e-graine.org
 Projet associatif : «Cultivons l'envie d'agir»
 Site web : www.e-graine.org
 Facebook : @assoegraine
 Twitter : @e_graine
 LinkedIn : e-graine



Enfin, nous avons obtenu en 2020 la certification Qualiopi, assurant la qualité de nos contenus pédagogiques.

Dans la diversité de ses opinions politiques, religieuses ou philosophiques, dans le respect des principes d'indépendance et de laïcité, notre communauté garantit six valeurs dans toutes ses actions : la pensée non-dogmatique, le partage, la créativité, le respect de la valorisation des différences, l'optimisme, la solidarité.

RAPPORT MORAL

Union des associations e-graine



Chères adhérentes, chers adhérents, chers amis d'e-graine,

Il est grand temps pour nous, le Conseil d'Administration de l'Union des associations e-graine, de faire le bilan de cette année 2020.

Une année particulière, marquée par un fait majeur et inattendu : du début à la fin, cette année aura été vécue à l'ombre du Covid-19, virus à l'impact planétaire. Cet événement a confronté le mouvement e-graine à des situations inédites : arrêt forcé de nos activités " grand public ", nécessité de se réorganiser et de s'adapter, etc.

Ce virus, qui a confiné le monde, a mis en exergue des questions que nous portons depuis de nombreuses années : dans quel monde souhaitons nous évoluer ? Quelles valeurs voulons-nous défendre et porter pour construire l'avenir ? Autant de questions et de constats qui renforcent notre mission et notre volonté d'agir.

Cette crise a également été le berceau d'un élan de solidarité, de générosité et d'une forte mobilisation des citoyens. Dès le mois de mars, nous avons affirmé notre volonté de nous montrer solidaires, créatifs et optimistes; et de prendre les risques nécessaires pour continuer à faire vivre notre projet associatif.

Plus que jamais, nous avons fait preuve de solidarité et fait vivre le lien social pour lutter contre l'isolement et le repli sur soi. A ce titre, nous tenons à remercier nos partenaires, adhérents et sympathisants; qui ont fait preuve d'un soutien sans faille.

En 2020, nous avons innové et imaginé de nouveaux modes d'interaction pour poursuivre nos projets d'éducation à la citoyenneté mondiale, nos échanges à l'échelle nationale et nos rencontres avec les citoyens. Nous avons proposé des formats ludiques, participatifs et accessibles en ligne, tout en maintenant, quand nous le pouvions, certains rendez-vous en présentiel.

Tirer parti de ce ralentissement mondial, croire que ce réveil brutal fera naître de nouvelles prises de conscience, continuer de construire nos projets et d'apprendre ensemble ; tant d'ambitions qui nous ont permis d'incarner l'optimisme tout au long de l'année. Un merci tout particulier aux bénévoles, bénévoles dirigeants et aux permanents qui ont su rester mobilisés pour continuer à faire vivre notre projet.

Rétrospectivement, nous pouvons nous féliciter collectivement d'avoir gagné en maturité : par l'ouverture de débats importants concernant nos responsabilités respectives lors de notre Germeo national ; par l'adoption de documents cadres qui clôturent 5 ans d'expérimentation de l'Union, notre association cœur de réseau, et sont une base nécessaire pour mettre en œuvre la coopération entre les structures du mouvement ; par le lancement d'une démarche de labellisation auprès de l'Institut IDEAS...

Nos réalisations de l'année ont cultivé notre envie d'agir et constituent des aboutissements importants du travail que nous menons sur le terrain depuis près de 15 ans : " La Maison des Alternatives " est devenue Fabrique de territoires, le programme coopératif national d'éducation aux migrations " Un Univers Citoyen " a poursuivi son développement, une nouvelle graine est née en Provence-Alpes-Côte d'Azur, et l'Union a obtenu l'agrément Jeunesse Education Populaire, la certification Qualiopi pour ses activités de formation, et le soutien du Fonds Frio pour la réécriture du projet associatif du mouvement en 2021.

Le monde de demain ne sera plus le même que celui que nous avons connu, faisons le nécessaire pour qu'il ressemble le plus possible à celui qui nous fait rêver !

Camille Soulacroix, Présidente,
au nom du Conseil d'Administration de l'Union des associations e-graine

Carte d'identité

**Union des associations
e-graine**

Nom : Union des associations e-graine

Date de naissance : 2016

Siège social : 204 rue de Crimée, 75019
Paris

e-mail : contact@e-graine.org



RAPPORT MORAL

e-graine Nouvelle-Aquitaine



Nous avons souvent des difficultés à présenter e-graine : un constat unanimement partagé dans le mouvement tant nos outils, nos thématiques et nos publics s'adaptent à nos contextes d'interventions. Cependant, il est probable que la pandémie de la Covid-19 révèle mieux le projet e-graine que ce que nous pourrions en dire. Elle presse les citoyen.nes et leurs représentants à renforcer leur sens critique pour construire le « monde d'après » et à s'inscrire dans l'interdépendance des écosystèmes pour faire (re) naître et grandir un monde solidaire et responsable. C'est là le changement sociétal porté par e-graine et dont les membres de Nouvelle-Aquitaine se sont emparés avec détermination cette année.

Ainsi, alors que l'année 2020 fût marqué d'un contexte sanitaire sans pareil, aggravant bon nombre des problèmes qui affectaient déjà les zones rurales ou les quartiers prioritaires, c'est avec détermination que nous avons renforcé nos interventions auprès des citoyens les plus vulnérables.

Micro-trottoirs, animation de stands, ateliers en pieds d'immeubles : un panel d'interventions guidé par un professionnalisme constant et un optimisme déroutant !

Désormais notre expertise des publics se conjugue avec la reconnaissance des acteurs du territoire. En témoigne la confiance des collectivités qui nous ont accordé - au regard du contexte - des reports d'activités.

Par ailleurs, convaincus qu'éduquer à la consommation alimentaire est un impératif des transitions qui s'imposent, nous avons engagés sur fonds propres fin 2019 un diagnostic territorial « pour la démocratie alimentaire » en vue d'ouvrir un lieu qui y serait dédié. Désormais la fracture alimentaire suscitée par la pandémie accélère les politiques publiques (multiplication des Plans Alimentaires Territoriaux (PAT), soutiens à la relocalisation agricole, aux circuits courts, etc.)

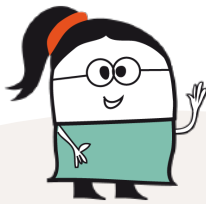
Dans ce contexte préoccupant, nous avons présenté notre diagnostic à la Direction Régionale de l'Alimentation, de l'Agriculture et de la Forêt (DRAAF) qui nous soutient désormais dans l'étude de faisabilité que requiert l'ouverture de ce tiers-lieux dédié à la consommation saine et responsable.

En parallèle, nous avons poursuivi le processus coopératif pluri-acteurs impulsé via le programme d'éducation aux migrations Un Univers Citoyen. Progressivement notre maturité coopérative s'accroît et donne lieu à un pilotage (animation de réunions de consortium local, de groupes de travail, de déjeuners informels) distinct des actions de terrain. Ainsi, et tandis que l'écosystème des migrations a été bouleversé par les effets de l'épidémie sur leurs publics et leurs équipes, la coopération a été l'un des leviers de solidarité et d'entraide mutuel entre acteurs qui ne s'abandonnent plus seulement en tant que rôle mais en tant que personne.

Ainsi, et bien que la pandémie ait nécessairement impacté nos activités, nous avons fait le choix de mobiliser partiellement le chômage partiel afin de prendre le temps d'un travail de fond sur les contenus et de faire monter en compétences les équipes pour être bien prêts lors de la reprise des activités. Par ailleurs, nous avons su renouveler nos méthodes d'animation de la vie associative : soirée découvertes et formation dématérialisée nous ont permis d'entretenir des liens solides avec notre communauté, conduisant des bénévoles à vouloir s'engager dans nos instances de gouvernances !

Enfin, grâce aux 487 votes citoyens dans le cadre du budget participatif de la Gironde, le département a contribué à la fabrication de l'exposition « NOUS D'AILLEURS ». Conçue avec le soutien de chercheurs, cette exposition est vivante, imprégnée de pédagogie active et itinérante pour couvrir tous les territoires.

Nathalie Porte, Présidente d'e-graine Nouvelle-Aquitaine, au nom du Conseil d'Administration



Carte d'identité
de l'association régionale

Nom : e-graine Nouvelle-Aquitaine
Date de naissance : 2016
Siège social : 3-5 rue de Tauzia 33800
Bordeaux
e-mail : contact@e-grainena.org
tél. : 06 25 09 40 02



2020 EN NOUVELLE-AQUITAINE

Retour sur les temps forts de l'activité sur le territoire



UNE IMPLANTATION CONSOLIDÉE SUR DES TERRITOIRES AUX BESOINS ACCRUS

L'année 2020 fût marqué d'un contexte sanitaire sans pareil. La covid-19, couplée aux niveaux élevés de pauvreté et d'inégalité déjà persistants, a aggravé bon nombre des problèmes qui préexistaient.

C'est donc avec détermination que nous avons stabilisé nos interventions en milieu rural et renforcé nos activités auprès des citoyens les plus vulnérables des quartiers prioritaires (QPV) de la métropole Bordelaise.

Par ailleurs, la nouveauté de cette année concerne la méthode de gestion de projet que nous déployons : nous avons investi beaucoup d'énergie à structurer nos actions à la croisée des orientations des politiques publiques, des projets de nos partenaires locaux et de l'expertise des citoyens. Ainsi nous sommes clairement identifiés par les collectivités locales qui n'hésitent plus à nous solliciter et nous considèrent comme acteurs de référence sur nos sujets.

Cette reconnaissance se concrétise également par l'agrément JEP (Jeunesse Education Populaire) obtenu au cours de l'été.

UNE VIE ASSOCIATIVE FLORISSANTE

Comme chaque année en février, notre communauté a été invitée à se mobiliser pour mener la campagne « Le pouvoir des fleurs » à l'occasion de la Saint-Valentin. Un rendez-vous apprécié des bénévoles qui, après avoir calibré leur action de sensibilisation, ont arpenté les ruelles Bordelaises à la rencontre d'une centaine d'amoureux. Cette année encore, la créativité était de la partie pour sensibiliser les citoyens et citoyennes aux enjeux d'une consommation responsable.

Au delà des personnes sensibilisées par ce type d'action, il s'agit en premier lieu d'accompagner toute l'année nos bénévoles à faire usage de « leur pouvoir d'agir en faveur d'un monde plus solidaire et responsable ».

Pour des raisons sanitaires évidentes, la suite de notre accompagnement s'est opéré à distance via la numérisation de certaines sessions de formations réalisée avec le soutien de l'Union des associations e-graine. Ainsi, nous sommes heureux d'avoir pu délivrer 13 journées de formation au cours de l'année 2020 qui renforcent nos actions de forces vives motivées !



PREMIER GERMOIR LOCAL EN 2020 : C'EST EN NOUVELLE-AQUITAINE

Quatre ans après le lancement de l'association, le conseil d'administration d'e-graine Nouvelle-Aquitaine a proposé à l'équipe des permanents de conjuguer travail et convivialité le temps d'un week-end à Lacanau.

L'objectif ? Faire germer des projections stratégiques et nos visions de l'association à l'horizon 2030.

En effet, notre projet associatif s'inscrit dans l'Agenda 2030, programme de développement durable adopté par les 193 États membres de l'ONU. Il était donc essentiel de nous assurer qu'à 10 ans, les chemins de changements souhaités pour transformer le monde par l'éducation convergeaient vers une vision partagée.

Satisfaction et enthousiasme s'il en fallait encore, d'apprécier à quel point la gouvernance et les équipes opérationnelles sont alignées et partagent une intention commune à territorialiser les Objectifs du Développement Durable (ODD).



LES ACTIONS ÉDUCATIVES EN CHIFFRES



1585

personnes sensibilisées



90

Nombre d'actions éducatives



504

Heures d'actions

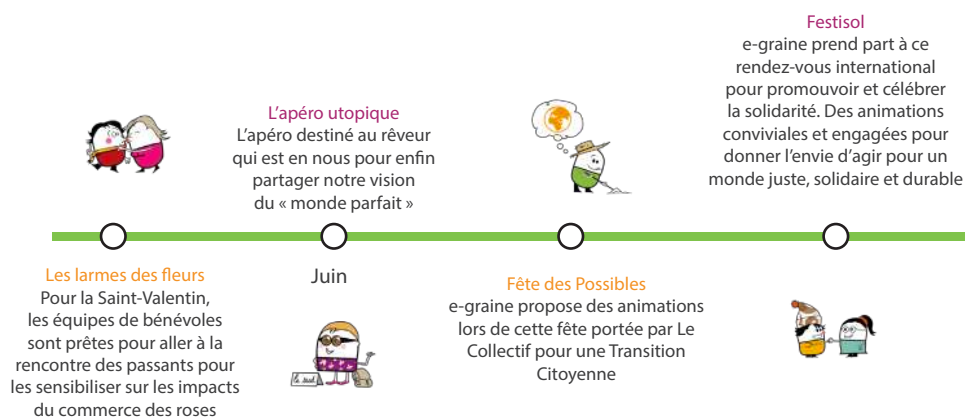


3,8 / 4

Moyenne

Retour sur les temps forts de la vie associative

* Les 4 temps forts d'e-graine :



DYNAMIQUE COOPERATIVE : UN PROJET EN CACHE TOUJOURS UN AUTRE !



Si la coopération est perçue comme un levier de changement d'échelle d'impact de projets, force est de reconnaître que ses principes d'actions sont méconnus.

Ainsi, coopérer est différent de collaborer, de se concerter ou de faire alliance !

Pour « coopérer » du latin « co », ensemble et « opera », oeuvre, il s'agit de devenir acteurs et co-auteurs des transformations souhaitées. Ainsi, coopérer nécessite d'engager une démarche éco-systémique prenant appui sur la singularité des personnes et la qualité des relations entre individus.

Accompagnée par l'InterScop, notre équipe a été initiée à la maturité coopérative. D'abord appréhendée pour déployer le programme coopératif d'éducation aux migrations « Un Univers Citoyen », cette approche a largement infusé nos projets au point de transformer notre façon de travailler. Désormais, c'est convaincus des effets vertueux de la coopération, que nous nous emparons des projets de territoires en gardant à l'esprit qu'ils se composent du projet en lui-même et du projet de coopération entre les acteurs. Ces deux projets s'appellent l'un l'autre et nécessitant une ingénierie et un pilotage spécifique et interdépendant.

LE LIA

Après avoir initié un diagnostic en 2019 : nos résultats sont encourageants et encouragés !

Désormais notre projet de Laboratoire d'Initiatives Alimentaire est engagé, soutenu par la Direction Régionale de l'Alimentation, de l'Agriculture et de la Forêt (DRAAF).

Grandis et convaincus par la dynamique coopérative pluri-acteurs engagée avec « Un univers citoyen », c'est dans cette même démarche que nous avons amorcé les réflexions autour de ce tiers-lieu thématique qui doit répondre à un enjeu devenu criant en 2020 : la résilience alimentaire. Au cœur de la métropole bordelaise, cet espace accueillera les habitant.es et de nombreux partenaires pour permettre d'y faire vivre la thématique de l'alimentation durable.

LA VIE ASSOCIATIVE EN CHIFFRES



49

adhérents



30

bénévoles



419

heures de formations



18

soirées rencontres

ORGANISATION

LES MEMBRES DU CA



André Amaro - Référent Union
Membre du CA depuis 2016
Responsable RH groupe vétérinaire



Natalie Porte - Présidente
Membre du CA depuis 2016
Chargée de programme éducation aux migrations



Vincent Feld - Trésorier
Membre du CA depuis 2016
Consultant gestion des organisations associatives



Dorian Simon Meslet -
Membre du CA depuis 2018
Responsable RSE



Christine Ginot
Membre du CA depuis 2018
Animatrice socio-culturelle



Sarah Partouche - Vice
présidente
Membre du CA depuis 2018
Etudiante développement



Sonia Henno
Membre du CA depuis 2020
Cheffe de projets pédagogie multimédia



Julien Sananes
Membre du CA depuis 2020
Chargé de développement



Céline Mazon
Membre du CA depuis 2020
Accompagnatrice du développement et de la performance



Barabra Van Marrewijk - Trésorière adjointe
Membre du CA depuis 2016
Consultante recherche clinique

Effectifs

e-graine Nouvelle-Aquitaine

Salariés :

Aude : coordinatrice
Gaëlle : chargée de projets pédagogiques
Roxane : chargée de projets pédagogiques
Gabrielle : chargée de projets pédagogiques
Anne-Sophie : chargée de mobilisation et d'animation

Volontaires :

Viviane : mission animation
Philémon : mission communication
Hugo : mission mobilisation et communication

Stagiaires :

Lucie D. : IFAID Coordinatrice de projet de solidarité internationale et locale

PERSPECTIVES 2021



- * **Essaimage territorial** : L'association étant implantée à Bordeaux, nos interventions se cantonnent beaucoup à l'intérieur des frontières Girondines : essentiellement dans les quartiers prioritaires de la métropole Bordelaise et les zones rurales périphériques. Pourtant, les besoins éducatifs sont importants au-delà de notre périmètre d'intervention. La fin d'année 2020 nous ouvre de nouvelles opportunités de déploiement du projet. Ainsi, 2021 sera l'occasion pour nous de parfaire notre connaissance du territoire Néo-Aquitain afin d'envisager le développement d'action éducatives sur de nouveaux départements ou bassins de vie. C'est notamment grâce au travail engagé avec le consortium régional « Un Univers Citoyen » que nous espérons pouvoir débiter notre essaimage territorial.
- * **Vers la démocratie alimentaire locale !** : Dans la continuité d'un diagnostic territorial réalisé sur 2019-20, nous poursuivons une démarche d'innovation sur la création du LIA - Laboratoire d'Initiatives Alimentaires, un lieu dédié à l'alimentation et ancré sur un quartier prioritaire de la métropole Bordelaise dont l'objectif est double : agir contre la précarité alimentaire et favoriser une alimentation durable pour tou-tes. C'est grâce au soutien de nombreux partenaires dont la DRAAF que nous concentrerons notre énergie au déploiement de l'étude de faisabilité, pour affiner les contours du projet, de manière coopérative, à deux niveaux : avec les acteurs locaux et les habitants eux-mêmes. Cette étude constituera un support méthodologique duplicable et appropriable sur d'autres territoires.
- * **Dynamisation de la communauté d'adhérent.es** : Notre projet associatif présente e-graine comme un mouvement citoyen d'éducation à la citoyenneté mondiale. Il s'agit de cultiver l'envie d'agir des citoyennes et citoyens en faveur d'un monde plus solidaire et responsable. Suite à l'étude d'impact « Vises » de notre mobilisation citoyenne conjuguée à notre expérience de mobilisation en Nouvelle-Aquitaine, nous savons que nos adhérent.es éprouvent la volonté de s'impliquer davantage dans le déploiement du projet e-graine. C'est pourquoi la déclinaison régionale de la mobilisation sera l'un des axes forts en 2021. Une mission qui est partagée par l'ensemble des bénévoles dirigeant.es et des permanent.es de l'association.

PARTENAIRES

Réseaux



Partenaires techniques



Partenaires financiers / subventions



ILS NOUS FONT CONFIANCE



- Génération climat
- QZD
- Mairie de Pessac
- Mairie de Merignac
- Bordeaux sciences agro
- KEDGE
- Didee
- Lycée Flora Tristan
- Lycée Saintonge
- MFR
- Kanopée-Koncept
- Convergence Garonne
- Domofrance
- Aquitanis
- Les p'tis gratteurs
- Université de Bordeaux
- Teen's Up

RAPPORT FINANCIER

EGNA a clôturé le 31 décembre 2020 les comptes de son quatrième exercice comptable, du 01.01.2020 au 31.12.2020.

Les opérations comptables ont été saisies par le cabinet d'expertise Plurialys.



* Le bilan économique de la gestion de l'exercice 2020

Comme grand nombre d'activité économique en 2020, la crise sanitaire a impacté les finances de l'association. Toutefois, les membres d'e-graine Nouvelle-Aquitaine ont su se montrer agiles et maîtriser les risques financiers : ainsi, l'association présente un résultat positif. Cela est notamment dû aux soutiens de collectivités et de l'État, au recours à l'activité partielle et au report d'actions en 2021 validé par les collectivités financeuses.

Malgré le contexte, l'association est plutôt satisfaite des résultats obtenus : les efforts des uns et des autres se traduisent dans ce bilan financier.

RESSOURCES	2020	2019
Prestations de services	25 893	57 450
Adhésions et mécénat	8 557	311
Subventions d'exploitation	117 101	62 680
Aides à l'emploi	5 721	9 652
Rétrocession Union	6 000	8 000
Transfert de charges d'exploitation	100	5 421
Produits d'exploitation	157 372	143 514
Reports sur subventions attribuées	35 800	13 000
Engagements à réaliser sur subventions	(107 500)	(35 800)
Produits totaux	85 672	120 714

L'association présente des recettes à hauteur de 85 K€, composées de :

- 25 K€ de ventes de prestations de services (soit 16% des produits) dont l'accompagnement d'un projet d'agriculture urbaine dans la construction d'outils de sensibilisation, la création de nouveaux outils de sensibilisation à l'alimentation saine avec l'entrée économique, et des prestations d'animation d'ateliers.
- 117 K€ de subventions (soit 74% des produits) dont 21 K€ de subventions liées au soutien face à la crise COVID, 9,5 K€ du Fonds régional du Développement de la Vie Associative (FDVA) pour la formation des

bénévoles, le reste étant lié à la réalisation d'actions via les appels à projets : La région dans le cadre de l'AAP « santé environnement » et « ECSI » dont bon nombre d'actions sont à destination des lycéens ou apprentis ; L'ARS pour des actions de sensibilisation à l'alimentation saine ; la préfecture, la mairie de Bordeaux et la métropole pour les contrats de ville et les actions dans les quartiers.

- 6 K€ de rétrocession de subvention de l'Union (financement de l'AFD) en vue de soutenir l'association dans sa participation aux temps forts nationaux et dans le déploiement du programme national d'éducation aux migrations « Un Univers Citoyen ».
- 5,7 K€ d'aides à l'emploi et à l'indemnisation de services civiques.

Les dons se montent en comptabilité à 557 €, en augmentation malgré les occasions d'aller à la rencontre des citoyens limitées, un bon indicateur du dynamisme entretenu par les outils distanciels.

L'association a reçu le soutien en mécénat de la SABOM – eau de Bordeaux métropole – pour 8 K€ pour déployer des parcours éducatifs sur la préservation de la ressource en eau « Reporter pour la biodiversité ».

A noter les 35 K€ comptabilisés en report des ressources non utilisées correspondent à des subventions perçues en 2019 dont les actions ont été réalisées en 2020 et donc comptabilisées en 2020.

Par ailleurs les engagements à réaliser sur subventions s'élèvent à 107 K€, une part importante directement liée au contexte sanitaire qui nous a empêché de réaliser bon nombre d'actions, mais dont les bailleurs ont accepté le report, ainsi les actions sont reprogrammées sur l'exercice 2021.

Face à ces recettes, les dépenses de l'association se sont montées à 125 K€.

Les principaux postes ont été les suivants : Salaires, traitements et charges sociales : 59 K€ (soit 73% des charges).

Ces salaires comprennent 4 postes salariés sur l'année 2020, les indemnités versées aux volontaires en service civique et la formation du personnel.

Ce poste de dépenses a logiquement diminué notam-

ment avec la mobilisation du dispositif d'activité partielle. Lors du premier confinement, l'équipe a stoppé son activité à mi-temps. Au-delà des liens avec les partenaires pour organiser les reports des actions, l'activité salariée maintenue a permis un travail de fond sur certains contenus, l'adaptation en distanciel de certains outils et de poursuivre la montée en compétences des équipes par la formation professionnelle.

EMPLOIS	2020	2019
Achats de fournitures	18 903	33 025
Salaires et traitements	47 733	74 908
Charges sociales	11 253	16 252
Dotations aux amortissements		1 848
Charges d'exploitation	79 736	125 809
Charges totales	79 736	125 809

Notons cette année encore un fort engagement bénévole sur l'année, qui se valorise à 5506 € comprenant :

- Bénévolat d'adhérents pour tenue de stands : 191 heures valorisés à hauteur du SMIC chargé.
- Bénévolats du conseil d'administration : 228 heures, qui du fait des hauts niveaux de compétences et de qualifications, sont valorisées au double du SMIC chargé.

Achats et charges externes : 18 K€ (soit 24 % des charges) dont :

- Sous-traitance et honoraires : 3,2 K€ correspondant aux prestataires professionnels techniques à qui nous faisons appel lors de nos projets
- Achat de fournitures : 1,8 K€ qui correspond au petit matériel pour les animations
- Cotisation : 8 K€ correspondant à la cotisation à l'Union des associations e-graine et aux réseaux locaux
- Location immobilière : 3,4 K€ de charges fixes de loyer, grâce à la mise à disposition des locaux de la MNE (appartenant à la mairie de bordeaux) occupés par l'association. Aussi, la mutualisation des espaces avec l'Union a permis de mutualiser certains matériels
- Déplacements et réception : 1,5 K€
- Services bancaires, télécommunication, entretien : 1,5 K€

* Le bilan financier de la gestion de l'exercice 2019-2020

Les immobilisations correspondent au matériel informatique acquis au cours des 2 dernières années. L'association possède une voiture reçue en don et valorisée à 2 K€ en 2018 qui est à présent totalement amortie.

Le résultat positif de l'exercice 2020 de 5 K€ vient augmenter les fonds propres qui s'élèvent désormais à 28 K€.

ACTIF	2020	2019
Actif immobilisé		2 109
Immobilisations corporelles	837	2 109
Actif circulant	170 864	78 314
Créances clients	18 198	12 025
Autres créances	63 236	50 329
Disponibilités	89 351	15 871
ACTIF	2020	2019
Charges constatées d'avance	89	89
TOTAL ACTIF	171 701	80 423

Les 107 K€ de fonds dédiés correspondent aux « engagements à réaliser sur subvention » enregistrés en 2020 qui au vu du contexte sanitaire n'ont pu être réalisés, ces actions sont prêtes à être reportées en 2021.

PASSIF	2020	2019
Capitaux propres	28 439	22 504
Fonds associatif	2 000	2 000
Report à nouveau	20 504	25 599
Résultat de l'exercice	5 936	(5095)
Fonds dédiés	107 500	35 800
Dettes		22 119
Dettes d'exploitation et autres dettes	17 014	10 980
Dettes fiscales et sociales	118 747	11 139
Produits constatés d'avance		
TOTAL PASSIF	171 701	80 423

Les créances client, dettes d'exploitation et dettes fiscales et sociales sont liées à l'activité courante de l'association. Les autres créances sont liées aux subventions à recevoir, notamment une fois les actions mises en place.

Trésorerie

Du fait du report des actions acceptées par les collectivités ayant tout de même réalisé l'avance des fonds, l'association engendre un flux positif de trésorerie. Ainsi les disponibilités s'élèvent à 89,3 K€ au 31/12/2020. La trésorerie dégagée sera nécessaire réaliser les actions en 2021.

Conclusion et perspectives

En conclusion, on retiendra la maîtrise de la professionnalisation de la structure qui a su rebondir face à un contexte complexe afin de pérenniser les postes en faisant preuve d'innovation et de créativité.



Nous contacter

Vous souhaitez contribuer à changer le monde par l'éducation afin de sensibiliser à la citoyenneté mondiale et aux défis du développement durable ?
Rejoignez-nous !

3 et 5, rue de Tauzia

✉ contact@e-grainena.org

☎ 06 25 09 40 02

📘 [@egrainenouvelleaquitaine](https://www.facebook.com/egrainenouvelleaquitaine)

🐦 [@e_graine](https://twitter.com/e_graine)

Soutenez e-graine en faisant vos recherches sur lilo.

