

RAPPORT D'ACTIVITÉ 2022



ASSOCIATION E-GRAINE NOUVELLE-AQUITAINE



www.e-graine.org



@e-graine Nouvelle-Aquitaine



@e-graine



@e_graine



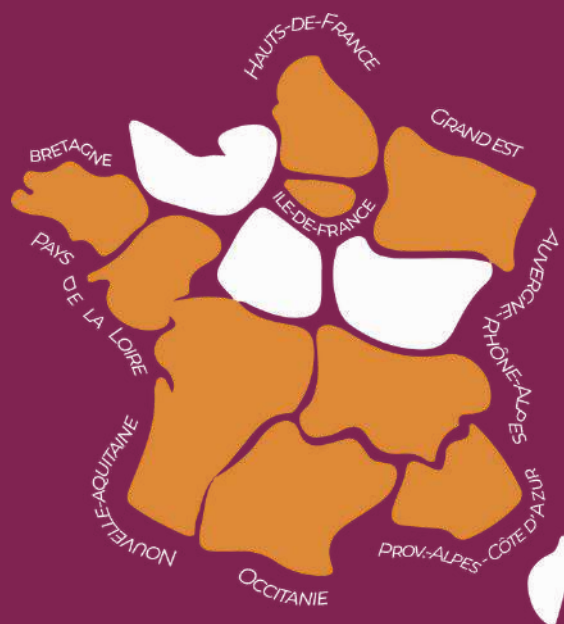
2 quai de Brazza 33100 BORDEAUX



06 25 09 40 02



contact@e-grainena.org



Sommaire

Rapport moral	4
Le mouvement e-graine	6
Notre projet associatif	6
Notre projet éducatif	6
Nos axes thématiques	6
Notre structuration	7
Nos ambitions collectives	7
Notre impact	7
Notre développement s'accélère en 2022	8
Le mouvement continue de planter ses graines	8
Une reconnaissance prestigieuse pour l'Union	8
Lancement du chantier gouvernance	8
Le déploiement des programmes nationaux	9
e-graine NA en 2022	11
Rapport Moral de l'association	12
2022 : l'année du changement d'échelle	12
2022 en chiffres	12
Notre organisation	13
Perspectives 2023	13
Nos partenaires	13
Rapport financier	22

Rapport moral de l'Union



Chères adhérentes et chers adhérents, cher·ères ami·es d'e-graine,

2022, encore une belle année pour notre mouvement.

Pourtant, cette année a encore été marquée par de nombreux événements qui ont profondément marqué notre société. Entre crises économiques, guerres quasi-mondiales, montée des extrémistes, mais aussi avancées sociales, découvertes scientifiques majeures et une générosité en hausse dans le monde, e-graine poursuit son chemin. Notre mouvement continue de semer des graines et de jouer un rôle essentiel pour notre société, en éveillant les esprits, en renforçant les liens sociaux et mettant en œuvre l'éducation à la citoyenneté mondiale sur nos territoires.

Plus que jamais, l'éducation populaire - de l'éducation citoyenne, aux migrations, à la transition écologique, à l'alimentation... - a démontré son importance en permettant à chacun·e de s'engager dans des actions collectives et citoyennes, de partager des connaissances, de découvrir de nouvelles cultures, de s'ouvrir à de nouveaux horizons. Les temps difficiles ont montré que la solidarité et la coopération étaient des valeurs essentielles pour notre avenir commun et que l'éducation populaire était un pilier clé pour les promouvoir.



Germeir National - Juillet 2022

Le projet associatif adopté fin 2021 a été un socle de la coopération interne et un véritable phare dans l'action collective du mouvement en 2022. En effet, nombreux ont été les événements marquants cette année qui ont permis de structurer encore un peu plus notre mouvement : l'obtention du label IDEAS pour l'Union des associations e-graine, les incubations de Savoir Devenir, du Laboratoire d'Initiatives Alimentaires et de La Maison Des Alternatives, le développement des outils de pilotage et de coopération ou encore les associations e-graine qui ne cessent d'être semées, de germées et de fleurir.

Portées par les programmes nationaux, les coopérations ont continué de bourgeonner et les soutiens d'éclore. Mais le chemin est sinueux et difficile ; nous avons eu aussi à souffrir de notre lot de déceptions et d'échecs. L'association e-graine Auvergne-Rhône-Alpes, va devoir apprendre, encore une fois, à renaître de ses cendres. D'autres, par contre, ont su continuer sereinement à prendre de l'ampleur, en témoignent le fort développement d'e-graine Île-de-France et e-graine Nouvelle-Aquitaine.

Néanmoins, nous sommes fier-ères de constater que nos associations savent répondre avec agilité et créativité aux défis qu'elles rencontrent. Nous sommes confiant-es dans notre capacité à poursuivre notre mission en 2023 et au-delà.

2023 sera l'année de la consolidation, de l'affirmation du mouvement e-graine en tant qu'acteur prépondérant et incontournable de l'éducation populaire et de l'ESS, nous devons plus que jamais continuer à avancer, avec détermination et optimisme, comme nous l'avons fait depuis plus de quinze ans déjà, pour porter et faire entendre notre voix, nous allons continuer à cultiver notre jardin et à semer e-graine encore et partout...

Pascal Tristant,
Président du conseil d'administration de
l'Union des associations e-graine



Le mouvement e-graine

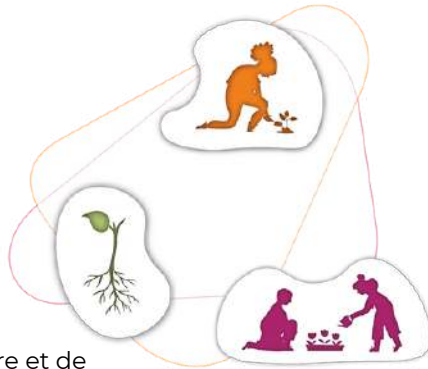
Notre projet associatif

Notre mission : accompagner l'engagement citoyen

Chez e-graine, nous choisissons d'agir par l'accompagnement à l'engagement citoyen. Dans ce cadre, notre mission recouvre trois axes d'action majeurs.

TISSER DES LIENS POUR CRÉER DES COOPÉRATIONS

Créer des espaces de rencontre et de débat, apporter une vision systémique qui décloisonne les enjeux de société, pour co-construire des solutions communes.



ÉDUCUER À LA CITOYENNETÉ MONDIALE (ECM)

Cultiver une culture d'apprentissage tout au long de la vie, donner les capacités de s'engager et de devenir citoyen-ne du monde.

PARTICIPER À LA CO-CONSTRUCTION DES POLITIQUES PUBLIQUES

Grâce à notre ancrage territorial et nos partenariats nationaux, porter notre message auprès des instances politiques et de la société civile.

Notre projet éducatif

Après un long processus de co-construction entre nos bénévoles dirigeant·es et salarié·es, notre projet éducatif a vu officiellement le jour en septembre 2022. Celui-ci témoigne de notre maturité éducative après plus de 15 années d'expérience sur le terrain. Reflet de notre identité pédagogique, ce projet éducatif exprime l'essence avec laquelle nos actions s'emploient à nourrir l'esprit critique et à accompagner l'engagement citoyen.



Nos axes thématiques

Pour faciliter le pilotage opérationnel de nos actions à l'échelle du mouvement et améliorer leur lisibilité vers l'externe également, nous avons formalisé quatre axes thématiques d'intervention. Ces axes ont été validés par le conseil d'administration de l'Union en mars 2022.

TRANSITION ÉCOLOGIQUE

Accélérons l'adoption de modes de vie plus sobres

ÉCONOMIE VERTUEUSE

Engageons-nous vers une économie au service du bien commun

BIEN VIVRE ENSEMBLE

Construisons des sociétés inclusives et développons les solidarités locale et internationales

PARTICIPATION CITOYENNE

Participons à la vie de la cité

Notre structuration

Notre mouvement tire sa force du nombre de structure et de la variété des organisations qui le composent.

9 ASSOCIATIONS LOCALES

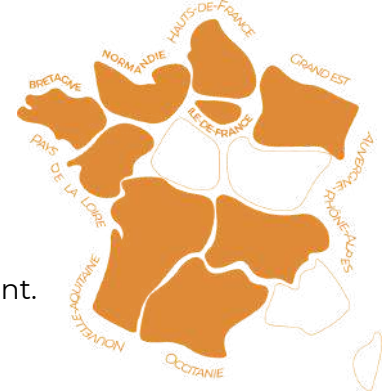
qui portent l'action sur le terrain et mobilisent dans les territoires.

1 ASSOCIATION CŒUR DE RÉSEAU L'UNION DES ASSOCIATIONS E-GRAINE (UNION)

qui accompagne les associations locales et développe le mouvement.

3 ORGANISATIONS SPÉCIALISÉES

de l'économie sociale et solidaire



Organisation spécialiste de la prévention des déchets, elle accompagne les communautés locales pour les aider à transformer leurs déchets en ressources pour mieux vivre la ville.



Agence de communication et de production multimédia éthique dédiée aux enjeux de la transition sociale, écologique et économique.



Organisme de formation coopératif qui forme aux métiers d'aujourd'hui et de demain, en proposant une offre de formation tout au long de la vie pour permettre à chaque citoyen·ne de construire un monde coopératif.

Nos ambitions collectives

L'ensemble du mouvement e-graine a défini 5 ambitions collectives pour 5 ans (2022-2026).



DÉVELOPPER LES ACTIONS D'ECM SUR LES TERRITOIRES



ÊTRE UNE ORGANISATION APPRENANTE ET ÉPANOUISSANTE



UNIR NOS FORCES EN FAVEUR DE L'ACCOMPAGNEMENT À L'ENGAGEMENT



DONNER DE L'AMPLEUR À L'ECM



TISSER DES COOPÉRATIONS ÉCONOMIQUES, SOCIALES ET SOLIDAIRES

Notre impact

195

adhérents

29 499

personnes sensibilisées

5 466

heures de bénévolat

4 636

heures d'actions éducatives

36

bassins de vie couverts

Notre développement s'accélère en 2022

e-graine continue de semer des graines dans le Nord-Ouest de la France



EN BRETAGNE

Depuis plus d'un an, Lucie et Gonéri portent bénévolement le projet de création d'e-graine sur le territoire breton. Pour ce faire, ils ont multiplié les rencontres avec les associations et partenaires institutionnels bretons et participé à des événements allant dans le sens des valeurs portées par e-graine. Leurs efforts et leur enthousiasme ont germé en décembre 2022 : e-graine Bretagne est désormais une association officielle.

EN NORMANDIE

Fort de son expérience de bénévole dirigeant pour l'association e-graine Île-de-France, François Bernard souhaite explorer sa région natale, la Normandie, dans l'objectif d'y planter une e-graine. Accompagné par l'Union, sa première mission consiste à fédérer les citoyen-nés autour du projet associatif et à rencontrer les acteurs locaux pour évaluer la réponse d'e-graine avec les enjeux territoriaux.

Une reconnaissance prestigieuse pour l'Union

En septembre 2022, l'Union des associations e-graine a obtenu le label IDEAS qui atteste de ses bonnes pratiques en matière de gouvernance, finances et de pilotage & évaluation. Pendant près de 18 mois d'accompagnement, l'Union s'est appliquée à optimiser ses pratiques pour respecter les exigences du Guide IDEAS.



Le Label IDEAS est la marque d'un engagement sociétal de qualité. Il s'agit d'un vecteur de confiance pour les partenaires et financeurs, mais aussi pour l'ensemble de la communauté e-graine, des sympathisant-es aux bénévoles.

Lancement du chantier gouvernance

Après avoir mis à jour collectivement notre projet associatif en 2021, défini nos ambitions collectives en 2022 ainsi que la stratégie de l'Union à 5 ans, notre objectif est à présent d'adapter l'organisation de notre mouvement afin de faciliter la réalisation de ces ambitions collectives. C'est pourquoi, nous avons lancé fin 2022, un chantier "Gouvernance".

Soutenus par Coordination sud dans notre démarche, via le Fonds de Renforcement Institutionnel des Organisations (FRIO), nous avons lancé un appel d'offre afin de sélectionner nos accompagnateurs dans cette démarche. Les cabinets Scalechanger et Impact Lawyer ont remporté notre appel d'offre sur la gouvernance. Ces deux cabinets avaient déjà su, par le passé faire grandir notre mouvement à différentes étapes de son histoire.

Le déploiement des programmes nationaux

L'AFD RENOUVELLE SON SOUTIEN À E-GRAINE



L'Agence Française de Développement (AFD) renouvelle son soutien pour le projet «**Cultivons l'engagement - L'éducation à la citoyenneté mondiale au service de la création d'un monde commun**», pour la période de janvier 2022 à décembre 2024.

Le projet soutenu a pour finalité d'accompagner l'engagement des citoyen·nes pour des territoires solidaires et responsables en promouvant l'Éducation à la Citoyenneté Mondiale (ECM) et la coopération comme contributions indispensables dans l'atteinte des Objectifs de Développement Durable et plus largement comme socle des transitions écologiques, économiques et sociales.

Le projet se découpe en 3 objectifs spécifiques :



OS1

Susciter l'envie et développer la capacité des citoyen·nes et des professionnel·les à porter des projets d'Éducation à la Citoyenneté Mondiale adaptés aux réalités de chaque territoire en France métropolitaine



OS2

Renforcer les coopérations au sein du mouvement e-graine et avec les organisations et institutions extérieures pour développer l'ECM et co-construire des projets d'ECM territoriaux



OS3

Favoriser l'innovation et développer l'impact de projets et programmes pédagogiques nationaux notamment en s'appuyant sur les réalisations du programme pédagogique « Un Univers Citoyen » qui seront déployées largement

LE PROGRAMME ENGAGEMENT DES JEUNES

Tandis que la Grande Accélération engagée depuis le milieu du XXème siècle butte sur les limites planétaires, e-graine est fermement engagée dans l'accompagnement des jeunes vers la compréhension des enjeux de transition écologique, sociale et économique. Avec le soutien de la Fondation SNCF, e-graine souhaite désormais augmenter son impact en faveur de l'engagement des jeunes par la structuration d'un nouveau programme pédagogique national.



Son ambition ? Renforcer l'accompagnement des jeunes (15/25 ans) qui interrogent ou qui n'envisagent pas les liens possibles entre leur quête de sens, leur orientation professionnelle et leurs responsabilités citoyennes.

Ainsi, un groupe de travail réunissant bénévoles dirigeant·es et permanent·es a été lancé à l'échelle du mouvement afin d'étudier la faisabilité d'un programme coopératif dédié à l'engagement des jeunes. Son travail s'articule à la fois sur l'établissement d'un socle commun de connaissances sur le sujet (évolution des modes d'engagements, définition de la jeunesse, l'ESS et les jeunes dans l'ECM) par le biais d'un MOOC interne composé de podcasts et de clubs de lecture et sur la capitalisation des innovations de terrain répondant aux enjeux identifiés. Désormais, et tandis que le mouvement e-graine est convaincu que les coopérations peuvent décupler l'impact des projets, il s'agit de mesurer les appétences et les possibilités à faire converger une communauté mixte (scientifique, institutions, OSC, jeunes, etc.) vers une stratégie d'impacts partagés en faveur des engagements des jeunes.

LE PROGRAMME UN UNIVERS CITOYEN



Alors que le ministère de la justice recensait fin 2021 une hausse de 45% des condamnations pour des actes racistes, antisémites ou xénophobes, le programme d'éducation aux migrations **Un Univers Citoyen (UUC)** a massivement renforcé ses actions pour lutter contre les préjugés et les discriminations liées à l'origine des personnes.

Désormais déployé dans 6 régions, le programme a sensibilisé 6 200 personnes et les équipes ont assuré 2 250 heures de face-à-face pédagogique. Plus de 230 acteur-trices (associatif, institutionnels, experts) se sont mobilisé-es à nos côtés en 2022 pour déployer des ateliers, des parcours pédagogiques, des événements, et renforcer l'impact du programme UUC. Par ailleurs, et parce que les enjeux migratoires dépassent les frontières de l'hexagone, le programme a commencé à élargir son échelle d'impact au niveau européen.

Enfin, c'est avec beaucoup de fierté que nous avons fait rayonner la nécessité d'une éducation aux migrations dans la revue *Hommes et Migrations* du Musée National de l'Histoire de l'Immigration, qui nous a dédié 10 pages dans son édition d'automne.

ZOOM SUR QUELQUES PROJETS INNOVANTS

NOUS d'Ailleurs

Conçue à partir de méthodes de pédagogie active, l'exposition expérientielle NOUS d'ailleurs permet aux visiteur-ses de comprendre les mécanismes de construction des stéréotypes, préjugés et discriminations et de trouver leurs propres réponses face à la réalité migratoire française. Dévoilée au grand public en décembre 2021 au cours de la journée internationale des migrations (JIM) organisée par le FORIM, l'exposition expérientielle NOUS d'ailleurs a circulé 5 semaines en 2022 en Occitanie puis à Lyon

Melting Popote

Le projet Melting Popote est un projet social, multiculturel et participatif destiné à un apprentissage rapide de la langue française pour 12 participant-es réfugié-es et demandeur-euses d'emploi. Ce projet, commandité par Pôle Emploi et réalisé en coordination avec l'association d'insertion professionnelle Kantinetik, a eu lieu dans l'Aube pendant l'été 2022 et a permis la rédaction d'une revue culinaire, ainsi que la production d'un film documentaire.



Défi cuisine à la MAC de Pont Sainte Marie

Festival Identités Croisées

Identités Croisée, c'est le nom du premier festival d'éducation aux migrations qui s'est déroulé à Lyon en septembre 2022. Il résulte d'une collaboration entre e-graine Auvergne-Rhône-Alpes et l'Université Jean Moulin Lyon 3, à laquelle se sont associés de multiples partenaires. A travers sa programmation d'expositions, de spectacles et de conférences, le festival Identités Croisées a proposé pendant 12 jours au grand public des réflexions et des informations sur les migrations, dans une démarche documentaire et interactive.



E-GRAINE NOUVELLE-AQUITAINE

Carte d'identité de l'association régionale

Nom : e-graine Nouvelle-Aquitaine (EGNA)
Date de naissance : Octobre 2016
Siège social : 3 rue de Tauzia 33800 Bordeaux
e-mail : contact@e-grainena.org
Téléphone : 06 25 09 40 02
Facebook : [@egrainenouvelleaquitaine](https://www.facebook.com/egrainenouvelleaquitaine)
Instagram : [@egraine_na](https://www.instagram.com/egraine_na)



Rapport moral de l'association



Structuration, consolidation et déploiement sont les mots clés de cette année 2022 qui marque le changement d'échelle de l'association néo-aquitaine !

Forte de ses six années d'existence, l'association e-graine en Nouvelle-Aquitaine a clôturé un premier cycle au cours de cette dernière année. À l'appui de la première vision imaginée en 2017, l'heure était au bilan des réalisations et des avancées depuis sa création :

- un ancrage territorial au delà d'un seul département via la récente création de l'antenne en Dordogne,
- l'expérimentation d'un lieu thématique de transformation via la structuration en cours du Laboratoire d'Initiatives Alimentaires sous forme de Société Coopérative d'Intérêt Collectif qui accompagne le quartier de la Benauge à réinventer le système alimentaire en testant de nouveaux dispositifs incluant tou.te.s les protagonistes de la chaîne alimentaire.
- Le développement de nombreux projets d'accompagnement de citoyen·nes, et d'acteur·ice·s sur les thématiques des transitions et de la participation citoyenne en Gironde

Ces projets structurants et nombreux se sont développés grâce à un fort engagement de l'équipe permanente, composée fin 2022 d'une quinzaine de personnes dont 10 salarié·es.

Le changement d'échelle opéré a été l'occasion d'une réorganisation en interne afin d'adapter les outils de pilotage à l'ambition et de parfaire la communication afin de garantir la cohérence des actions et leur qualité sur le terrain.

C'est aussi grâce aux nombreux·ses partenaires qui nous ont fait confiance et que nous remercions aujourd'hui, que ces projets ont pu voir le jour et permettre au projet associatif de se déployer pour créer de nouveaux dispositifs, affiner un positionnement, et monter en compétences par l'expérience et l'innovation.



Cette fin de cycle qui a caractérisé l'année 2022 a été l'occasion de dessiner le nouveau chemin que souhaite prendre l'association. C'est ainsi, et dans la continuité de la refonte du projet associatif, que l'association e-graine Nouvelle-Aquitaine a rêvé et pensé sa stratégie pour les 5 années à venir. Libre d'expression, les bénévoles dirigeant-es et les permanent-es, ont participé à 12 ateliers pour co-construire cette stratégie.

Elle s'articule autour de quatre grandes orientations :

- Révéler les transitions du territoire,
- Accompagner les transitions et les initiatives citoyennes,
- Nourrir les politiques publiques,
- Etre une organisation reflétant ses valeurs.

Aujourd'hui, le terreau fertile et solide d'e-graine Nouvelle-Aquitaine permet d'aborder les années à venir sereinement et pleines de défis pour accompagner l'engagement citoyen qui révélera les territoires comme des espaces de transitions solidaires et responsables.

Les membres du Conseil d'Administration remercient l'ensemble des permanent-es et bénévoles qui œuvrent pour le bien commun et sont engagé-es à chaque instant.

Les membres du Conseil d'Administration
e-graine Nouvelle-Aquitaine

EGNA - 2022, l'année du changement d'échelle

Structuration du LIA - une SCIC en devenir à la Benauges

Au cours de l'année 2022, le projet du LIA - Laboratoire d'Initiatives Alimentaires - a passé un cap. En août, le LIA est devenu une association de préfiguration de la future Société Coopérative d'Interêt Collectif. Par cette action remarquable, le LIA se structure et propose un nouveau cadre d'expérimentation de la coopération multi-niveaux avec les habitant·es, les acteur·ices du quartier, les producteur·ices et les partenaires institutionnels.

Le LIA est un projet coopératif de démocratie alimentaire locale à l'échelle d'un quartier, impulsée depuis 2019 par EGNA et réunissant aujourd'hui plus de 58 acteur·rices différent·es et près de 800 habitant·es impliqué·es.



Cantine éphémère du LIA - cuisine du centre d'animation de la Benauges

Création de l'antenne Dordogne



Soirée découverte au café lib' à Bourrou (24)

Après une année d'étude de territoire et de diagnostic, e-graine Nouvelle-aquitaine a pu, au vu des besoins du territoire et de l'accueil chaleureux des collectivités et des périgourdin·es créer une antenne en Dordogne. Le calendrier de vie associative, fourni et dynamique, a été l'occasion de rencontrer de nombreux·ses périgourdin·es intéressé·es pour participer au développement du projet associatif sur leurs terres vertes, pourpres, blanches ou noires. Une dizaine d'acteurs locaux ont répondu présents pour intégrer un comité de pilotage et soutenir le projet associatif.

Vie associative

La vie associative a été animée par tous·tes les membres de l'équipe en 2022. De nombreux·ses bénévoles nous ont rejoint pour affiner leur envie de transition et ainsi pouvoir être accompagné·es dans leurs idées et leurs actions.

Nous avons aussi organisé des temps forts, qui ont permis à nos bénévoles de se mobiliser, notamment lors de notre évènement "le Pouvoir des Fleurs". Une vingtaine d'entre eux·elles se sont mis en action au côté de l'équipe pour interpeller et sensibiliser aux enjeux de consommation responsable le soir de la saint Valentin. Nos bénévoles ont également eu l'occasion d'agir avec nous aux côtés d'acteurs partenaires lors des campagnes nationales : le festival des solidarités et AlimenTERRE

L'éducation aux migrations : un sujet qui mobilise en Nouvelle-Aquitaine



Après trois années de rencontres entre acteurs (Organisation de la Société Civile, collectivités, institutions, chercheurs), le groupe régional Un Univers Citoyen a souhaité poser les bases d'une stratégie d'impact pour l'éducation aux migrations sur leur territoire. Pour cela, plus de 40 acteurs locaux ont participé à une démarche de diagnostic de territoire partagé : le capital territorial laissant la place à la sensibilité individuelle pour traduire des réalités vécues par les habitant-es. Ces 6 mois de travail collectif ont fait l'objet d'une restitution festive à la Halle des Douves et décrivant l'état des migrations en Nouvelle-Aquitaine.



*Restitution du Capital territorial
- Halle des Douves à Bordeaux
Octobre 2022*

MQC : Les Aubiers, Mon Quartier Circulaire



Stand animé - Quartier des Aubiers - septembre 2022

La confiance de Bordeaux Métropole nous a permis d'initier une première expérimentation à Bordeaux avec notre petite soeur Terravox. Nous avons donc réuni des ingrédients complémentaires des deux structures : l'approche de la psychologie sociale et d'animation de communauté habitant de Terravox (MCC) et le savoir faire d'animation de coopération multi-acteurs dans un quartier d'e-graine (le LIA à la Benaugue) pour imaginer un projet en coopération autour des enjeux de réduction des déchets.

Sa vocation est d'accompagner le changement de regard sur les déchets afin que ceux-ci soient réellement perçus comme des ressources au service du lien social, de la convivialité mais aussi d'insertion ou encore de développement économique pour les habitant-es du quartier des Aubiers.

Horizon 2027

L'année 2022 a été l'occasion pour l'association de se prêter à l'exercice d'une projection à 5 ans afin de définir collectivement la stratégie et les objectifs qu'e-graine NA se donne à l'horizon 2027. Une dizaine d'ateliers ont été animés en soirée permettant de réunir les bénévoles dirigeant-es et l'ensemble des membres de l'équipe régionale.

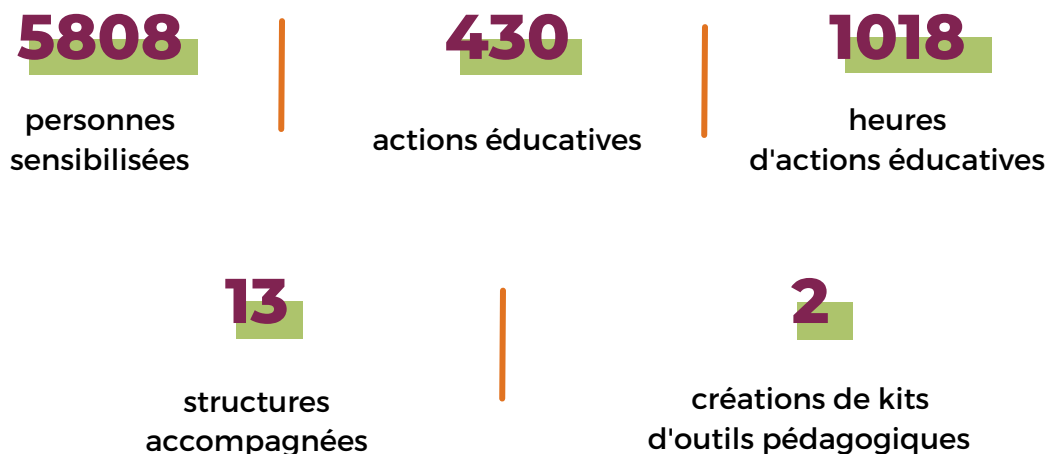


*Germoir Nouvelle-Aquitaine
Avril 2022*

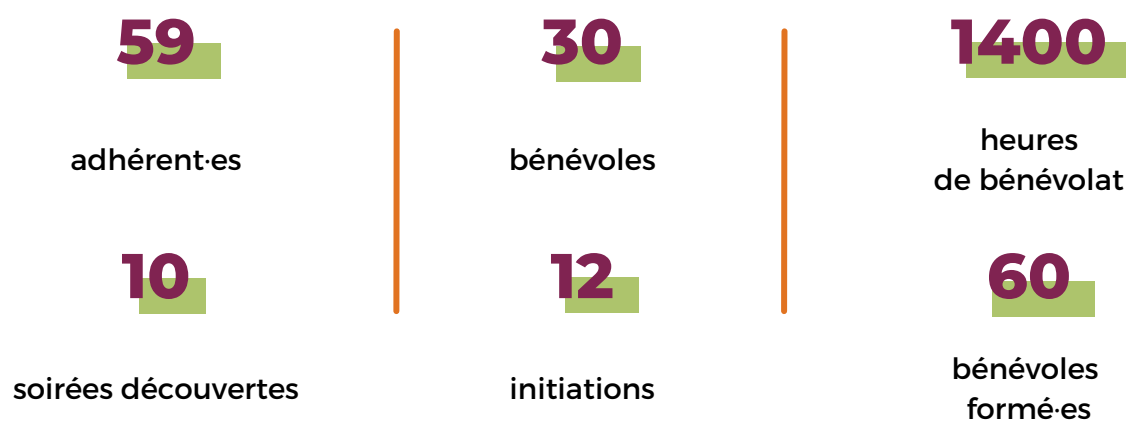
C'est à partir de nos rêves (méthode bien connue d'e-graine) que nous avons ouvert toutes les possibilités et accouché d'une vision autour de 4 axes et un essaimage multi-modal sur le territoire néo-aquitain pour démocratiser l'Education à la Citoyenneté Mondiale !

2022 en chiffres

Les actions



La vie associative



Notre organisation

Le conseil d'administration

Nom et Prénom	Fonction	Membre du CA depuis	Profession
ANDRE AMARO	Administrateur	2016	Responsable RH
CÉLINE MAZERON	Administratrice	2020	Chargée de mission RH
JULIEN SANANES	Président	2020	Chargé de développement
JULIETTE MOULIN	Administratrice	2022	Cheffe de culture viticole
NATHALIE PORTE	Administratrice	2016	Responsable projets nationaux
MICKAEL PROUST	Trésorier	2022	Conseiller bancaire
SARAH PARTOUCHE	Secrétaire	2019	Coordinatrice
SONIA HENNO	Administratrice	2020	Porteuse de projet en permaculture
LEA CUVIER	Administratrice	2022	Gestion de projet informatique
BARBARA VAN MAREWJIK	Administratrice	2016	Recherche clinique

L'équipe

MERCI À NOS PERMANENT-ES

Marie BERNIER-RICHARD, Viviane BERTHET, Aude BOURGEOIS, Mélissa BOUYÉ, Camille CARTAL, Maryem CHLAL, Alexie COGNÉ, Faidra DRAGONAKI, Anna GILBERT, Roxane HERVÉ, Arthur LAVARENNE, Gwenaelle PERROIS, Lauriane PROUST, Gabrielle RODRIGUEZ

MERCI À NOS STAGIAIRES & VOLONTAIRES

Aïda BACAR, Ainhoa BAFFIER-CORAL, Alice BANIZETTE, Laura BELLAL, Justine BELET, Lindsay DUBOIS, Lorena FLOCH, Benjamin HONORÉ, Julie LE CALVEZ, , Marie-José MAKSAYMOUS, Léonard OUEDRAOGO, Gaétane RODRIGUEZ, Jessica ROGERS

NOMBRE DE SALARIÉES	14
NOMBRE D'ETP	11,6
VOLONTAIRES	3
STAGIAIRES	10

Merci à nos bénévoles, adhérent-es, donateur-trices et sympathisant-es !

Perspectives 2023

Pour les équipes d'e-graine Nouvelle-Aquitaine, l'année 2023 sera consacrée à structurer et affirmer un positionnement plus précis énoncé dans la stratégie à 2027.

De nombreux sujets sont identifiés et méritent qu'on s'y attarde, que l'on échange, que l'on mette en débat, avant de confirmer ces nouvelles orientations. **Les maîtres mots de 2023 sont donc : montée en compétence, rencontres et échanges.** Le tout, pour s'assurer d'être résolument complémentaire des acteurs locaux des territoires Néo-Aquitains.

Nouvelle vie associative

2023 sera une année pour expérimenter un nouveau format de vie associative. À partir du renforcement des liens entre les initiatives locales, e-graine NA souhaite continuer à mieux rencontrer ces initiatives et trouver des synergies dans les actions à destination des habitant-es. Dans cette volonté de mieux rendre accessible les possibilités d'engagement citoyen au service de territoires solidaires et responsables, nous avons la volonté d'accompagner de nouvelles dynamiques de mobilisation citoyenne autour des enjeux d'ECM en zones blanches dont les territoires ruraux de Nouvelle Aquitaine notamment à travers l'animation de campagnes nationales types festisol ou festival AlimentTERRE.

Accompagnement méthodologique

Après avoir accompagné de nombreuses professionnel·les dans leurs pratiques au cours de l'année 2022, l'équipe souhaite poursuivre ces missions d'accompagnement méthodologique ou pédagogique auprès des collectivités, des acteurs associatifs ou des entreprises.

C'est dans un souci de maximisation de l'impact qu'e-graine entend augmenter le volume de cette typologie d'activité : Transmettre pour diffuser.

Nous comptons donc sur nos partenaires afin de porter, avec eux·elles, les projets de transformation des territoires solidaires et responsables.

Coopération

Cette approche du "faire-ensemble" anime particulièrement l'association en Nouvelle-Aquitaine, les projets d'envergure menés jusqu'alors se sont inspirés des travaux de l'Institut des territoires coopératifs. Cette compétence en animation de coopération, l'association souhaite la diffuser à grande échelle afin que les initiatives locales puissent se mettre en lien et se renforcer. Ainsi en 2023, l'équipe poursuivra sa montée en compétences sur les pratiques coopératives et les partagera via l'animation ou la formation.

Nos partenaires

Partenaires financiers



Partenaires techniques



Partenaires réseaux



Rapport financier

2022 représente une véritable étape pour e-graine Nouvelle-Aquitaine, celle du changement d'échelle. Après 6 années d'existence, l'association est devenue un acteur reconnu et demandé sur le territoire. Le savoir-faire et la plus-value des méthodes pédagogiques d'e-graine NA ont permis de gagner la confiance de ses partenaires et de pérenniser les collaborations.

Cette année fût également une année de développement par la création d'un établissement secondaire en Dordogne et d'une association de préfiguration de la SCIC du Laboratoire d'initiatives alimentaires. Pour s'adapter au mieux à ce changement d'échelle, un important travail de structuration et d'organisation interne a été mené en co-construction avec les salarié-es et bénévoles dirigeant-es. Cette évolution a permis, pour améliorer le fonctionnement de l'association, de renforcer les fonctions supports par la création de nouveaux postes.

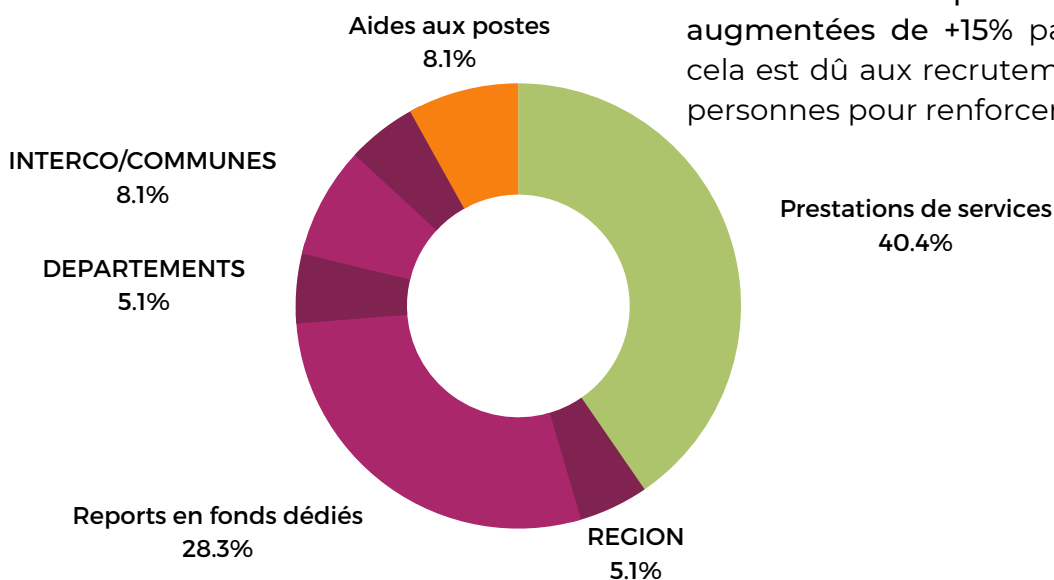
Bilan économique 2022

RESSOURCES

En 2022, l'association à poursuivi la diversification de ses ressources en augmentant de 66% sa part de prestations de services par rapport à 2021. Les prestations représentent donc 156 K de ressources en 2022 soit 40% du total des produits. Cette évolution se traduit par la volonté d'e-graine Nouvelle-Aquitaine d'aller vers d'autres publics notamment la cible privé (associations, entreprises etc...) afin de leur proposer des prestations d'accompagnement.

Au total les subventions d'exploitations représentent environ 50% des ressources de l'association en 2022. 28,3% soit 109K sont des reports en fonds dédiés de subventions obtenus en 2021 dont la majorités des actions ce sont réalisées en 2022. La Région, les départements de la Gironde et de la Dordogne ainsi que les collectivités telles que la Ville de Bordeaux, la ville de Périgueux et Bordeaux Métropole sont les principaux partenaires financier d'e-graine NA.

Les aides aux postes ont également augmentées de +15% par rapport à 2021, cela est dû aux recrutements de nouvelles personnes pour renforcer l'équipe.



Répartition des ressources 2022

EMPLOIS

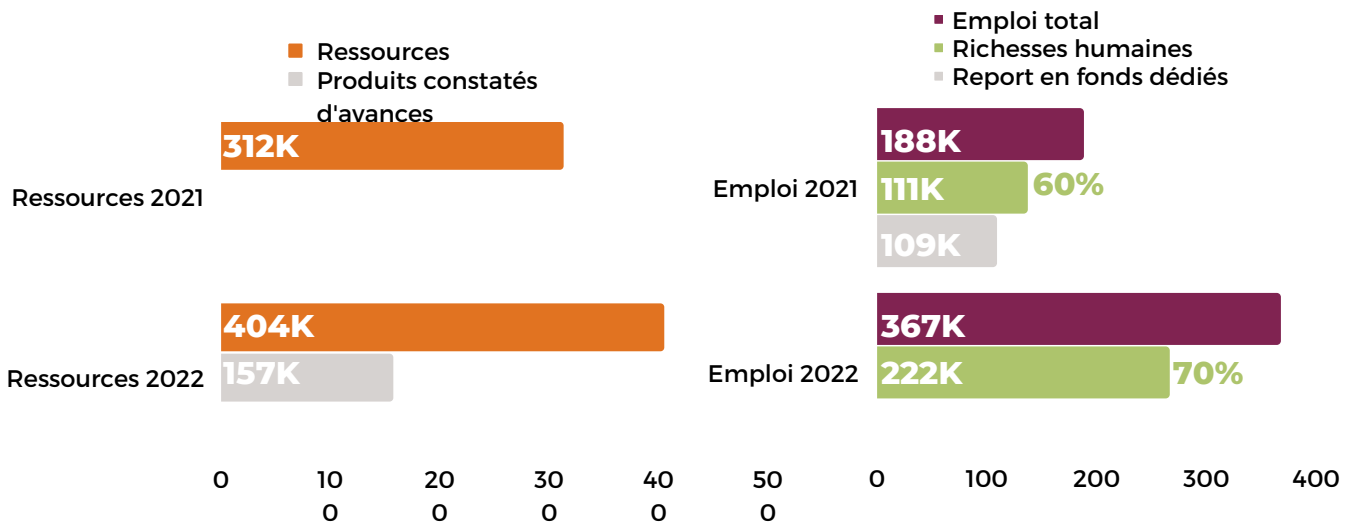
La majorité des charges de l'association sont des charges salariales et patronales et représentent **70% du total des emplois** de l'association. Suite à son changement d'échelle et à sa réorganisation en **3 antennes depuis septembre 2022** :

L'antenne Gironde, l'antenne Dordogne et le Laboratoire d'Initiatives alimentaires, l'association fait l'investissement de renforcer ses fonctions supports au cours de l'année 2022. Notamment par l'évolution de certain-es permanent-es en responsables d'antennes, la création d'un poste de direction adjointe et d'une alternante assistante de direction.

Les équipes opérationnelles ont également été renforcées par le recrutement de chargés.es de projets et d'une animatrice en alternance.

En 2022, l'association a réalisé des investissements tels que des ordinateurs supplémentaires, un vélo-cuisine pour le projet du LIA et du matériel pédagogique dont l'exposition LISA.

Malgré son changement d'échelle et son augmentation des charges de 23 % par rapport à 2021, l'association e-graine Nouvelle-Aquitaine est excédentaire en 2022, le conseil d'administration a donc décidé de mettre en place une prime exceptionnelle pouvoir d'achat pour les salarié.es d'un montant de 500 euros au prorata de leur présence au sein de la structure en 2022.



CONTRIBUTIONS VOLONTAIRES



En 2022, l'association comptabilise 1400 de heures de bénévolat valorisée au montant du SMIC au 1er janvier 2023 ce qui représente 15K de contributions volontaires.

Il y a un légère augmentation par rapport aux années précédente. e-graine Nouvelle-Aquitaine remercie ses bénévoles pour leur temps et énergie apportée au projet.

Bilan financier 2022

Malgré une année d'investissements sur la structuration interne, le renforcement des équipes et des fonctions supports (évolution et création de postes) en cours d'année ainsi que la formation de ses salarié.es, l'association a poursuivi son développement sur d'autres territoires, de diversifier son modèle économique en allant vers de nouveaux partenaires et de nouvelles typologies de prestations de services.

Le résultat en 2022 pour e-graine Nouvelle-Aquitaine est excédentaire, l'association fait un résultat de +37K et décide de l'attribuer à ses fonds associatifs.

Nous remercions toute l'équipe des permanent-es, les bénévoles, adhérent-es et partenaires de l'association pour leur travail, leur soutien et leur confiance qui permettent de construire un territoire plus solidaire et responsable.

	2022	2021
TOTAL DES RESSOURCES	404 878	312 889
TOTAL DES EMPLOIS	367 532	297 414
RESULTAT	+37 345	+15 484

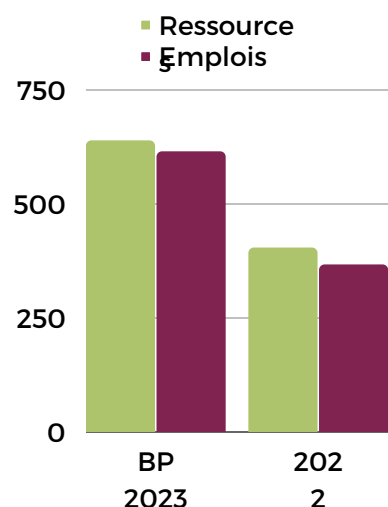
En 2022, l'association dépasse les 150K de subventions et doit également faire certifier ses comptes par un Commissaire Aux Comptes, plus qu'une obligation légale, c'est un moyen de garantir la bonne utilisation de l'argent public et la confiance des institutions en l'association e-graine. Cette nouvelle obligation est l'occasion pour l'association d'améliorer la gestion financière de la structure. Lors de l'AGE les adhérent.es ont choisis de faire confiance au cabinet Bakertilly.

CONCLUSION ET PERSPECTIVES :

2023 sera l'année de finalisation du changement d'échelle. La nouvelle organisation sera mise en place dès le début de l'année, l'association le développement des équipes en Gironde, en Dordogne et pour le LIA.

Elle investie également sur la montée en compétence de ses équipes en permettant à ses permanent-es de suivre de nombreuses formations et dans de l'investissement de matériel notamment une voiture pour l'antenne Dordogne, une remorque à vélo, de nouveaux ordinateurs et du matériel pédagogique.

De nombreux financements obtenus en 2022 ont été catégorisés comme produits constatés d'avance pour l'année 2023 car une partie des actions seront réalisées début 2023, ce qui permettra de débiter confortablement cette année dont le budget prévisionnel augmente de 48% par rapport à l'année 2022.



Nous contacter



2 quai de Brazza 33100 Bordeaux



01 30 50 91 48



contact@e-grainena.org



www.e-graine.org



@assoegraine



@e-graine



@e_graine

