

# RAPPORT D'ACTIVITÉ 2022



## ASSOCIATION E-GRAINE ÎLE-DE-FRANCE



[www.e-graine.org](http://www.e-graine.org)



[@assoegraineidf](https://www.facebook.com/assoegraineidf)



[@e-graine](https://www.linkedin.com/company/e-graine)



[@e\\_graine](https://twitter.com/e_graine)



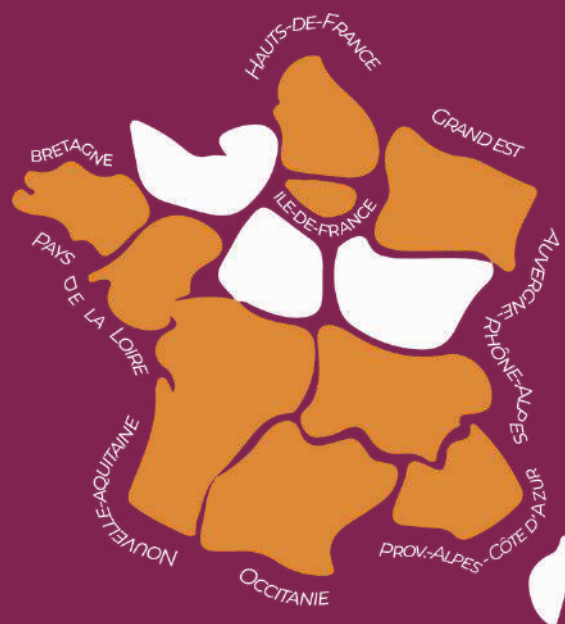
204 rue de Crimée 75019 PARIS



06 60 27 40 00



[contact@e-graineidf.org](mailto:contact@e-graineidf.org)





# Sommaire

<b>Rapport moral</b> .....	<b>4</b>
<b>Le mouvement e-graine</b> .....	<b>6</b>
Notre projet associatif .....	6
Notre projet éducatif .....	6
Nos axes thématiques .....	6
Notre structuration .....	7
Nos ambitions collectives .....	7
Notre impact .....	7
<b>Notre développement s'accélère en 2022</b> .....	<b>8</b>
Le mouvement continue de planter ses graines .....	8
Une reconnaissance prestigieuse pour l'Union .....	8
Lancement du chantier gouvernance .....	8
Le déploiement des programmes nationaux .....	9
<b>e-graine IDF en 2022</b> .....	<b>11</b>
Rapport Moral de l'association .....	11
2022 : année de la reconquête pour EGIDF .....	13
2022 en chiffres .....	16
Notre organisation .....	17
Perspectives 2023 .....	18
Nos partenaires .....	19
Rapport financier .....	20

# Rapport moral de l'Union



Chères adhérentes et chers adhérents, cher·ères ami·es d'e-graine,

2022, encore une belle année pour notre mouvement.

Pourtant, cette année a encore été marquée par de nombreux événements qui ont profondément marqué notre société. Entre crises économiques, guerres quasi-mondiales, montée des extrémistes, mais aussi avancées sociales, découvertes scientifiques majeures et une générosité en hausse dans le monde, e-graine poursuit son chemin. Notre mouvement continue de semer des graines et de jouer un rôle essentiel pour notre société, en éveillant les esprits, en renforçant les liens sociaux et mettant en œuvre l'éducation à la citoyenneté mondiale sur nos territoires.

Plus que jamais, l'éducation populaire - de l'éducation citoyenne, aux migrations, à la transition écologique, à l'alimentation... - a démontré son importance en permettant à chacun·e de s'engager dans des actions collectives et citoyennes, de partager des connaissances, de découvrir de nouvelles cultures, de s'ouvrir à de nouveaux horizons. Les temps difficiles ont montré que la solidarité et la coopération étaient des valeurs essentielles pour notre avenir commun et que l'éducation populaire était un pilier clé pour les promouvoir.



*Gerموir National - Juillet 2022*

Le projet associatif adopté fin 2021 a été un socle de la coopération interne et un véritable phare dans l'action collective du mouvement en 2022. En effet, nombreux ont été les événements marquants cette année qui ont permis de structurer encore un peu plus notre mouvement : l'obtention du label IDEAS pour l'Union des associations e-graine, les incubations de Savoir Devenir, du Laboratoire d'Initiatives Alimentaires et de La Maison Des Alternatives, le développement des outils de pilotage et de coopération ou encore les associations e-graine qui ne cessent d'être semées, de germées et de fleurir.

Portées par les programmes nationaux, les coopérations ont continué de bourgeonner et les soutiens d'éclore. Mais le chemin est sinueux et difficile ; nous avons eu aussi à souffrir de notre lot de déceptions et d'échecs. L'association e-graine Auvergne-Rhône-Alpes, va devoir apprendre, encore une fois, à renaître de ses cendres. D'autres, par contre, ont su continuer sereinement à prendre de l'ampleur, en témoignent le fort développement d'e-graine Île-de-France et e-graine Nouvelle-Aquitaine.

Néanmoins, nous sommes fier-ères de constater que nos associations savent répondre avec agilité et créativité aux défis qu'elles rencontrent. Nous sommes confiant-es dans notre capacité à poursuivre notre mission en 2023 et au-delà.

2023 sera l'année de la consolidation, de l'affirmation du mouvement e-graine en tant qu'acteur prépondérant et incontournable de l'éducation populaire et de l'ESS, nous devons plus que jamais continuer à avancer, avec détermination et optimisme, comme nous l'avons fait depuis plus de quinze ans déjà, pour porter et faire entendre notre voix, nous allons continuer à cultiver notre jardin et à semer e-graine encore et partout...

Pascal Tristant,  
Président du conseil d'administration de  
l'Union des associations e-graine



# Le mouvement e-graine

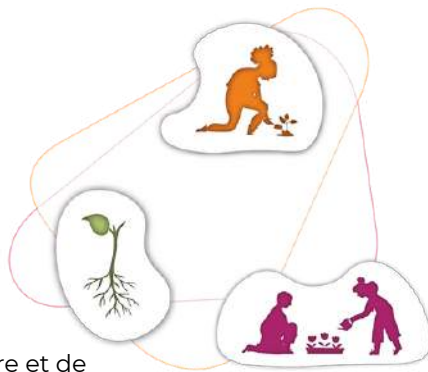
## Notre projet associatif

### Notre mission : accompagner l'engagement citoyen

Chez e-graine, nous choisissons d'agir par l'accompagnement à l'engagement citoyen. Dans ce cadre, notre mission recouvre trois axes d'action majeurs.

#### TISSER DES LIENS POUR CRÉER DES COOPÉRATIONS

Créer des espaces de rencontre et de débat, apporter une vision systémique qui décloisonne les enjeux de société, pour co-construire des solutions communes.



#### ÉDUCUER À LA CITOYENNETÉ MONDIALE (ECM)

Cultiver une culture d'apprentissage tout au long de la vie, donner les capacités de s'engager et de devenir citoyen-ne du monde.

#### PARTICIPER À LA CO-CONSTRUCTION DES POLITIQUES PUBLIQUES

Grâce à notre ancrage territorial et nos partenariats nationaux, porter notre message auprès des instances politiques et de la société civile.

## Notre projet éducatif

Après un long processus de co-construction entre nos bénévoles dirigeant·es et salarié·es, notre projet éducatif a vu officiellement le jour en septembre 2022. Celui-ci témoigne de notre maturité éducative après plus de 15 années d'expérience sur le terrain. Reflet de notre identité pédagogique, ce projet éducatif exprime l'essence avec laquelle nos actions s'emploient à nourrir l'esprit critique et à accompagner l'engagement citoyen.



## Nos axes thématiques

Pour faciliter le pilotage opérationnel de nos actions à l'échelle du mouvement et améliorer leur lisibilité vers l'externe également, nous avons formalisé quatre axes thématiques d'intervention. Ces axes ont été validés par le conseil d'administration de l'Union en mars 2022.

#### TRANSITION ÉCOLOGIQUE

Accélérons l'adoption de modes de vie plus sobres

#### ÉCONOMIE VERTUEUSE

Engageons-nous vers une économie au service du bien commun

#### BIEN VIVRE ENSEMBLE

Construisons des sociétés inclusives et développons les solidarités locale et internationales

#### PARTICIPATION CITOYENNE

Participons à la vie de la cité



# Notre structuration

Notre mouvement tire sa force du nombre de structure et de la variété des organisations qui le composent.

## 9 ASSOCIATIONS LOCALES

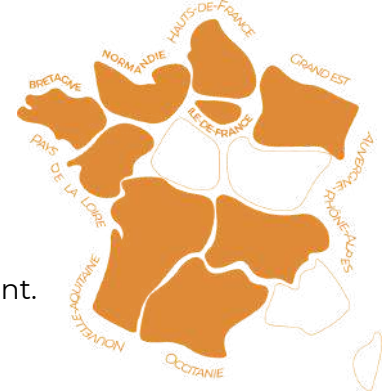
qui portent l'action sur le terrain et mobilisent dans les territoires.

## 1 ASSOCIATION CŒUR DE RÉSEAU L'UNION DES ASSOCIATIONS E-GRAINE (UNION)

qui accompagne les associations locales et développe le mouvement.

## 3 ORGANISATIONS SPÉCIALISÉES

de l'économie sociale et solidaire



Organisation spécialiste de la prévention des déchets, elle accompagne les communautés locales pour les aider à transformer leurs déchets en ressources pour mieux vivre la ville.



Agence de communication et de production multimédia éthique dédiée aux enjeux de la transition sociale, écologique et économique.



Organisme de formation coopératif qui forme aux métiers d'aujourd'hui et de demain, en proposant une offre de formation tout au long de la vie pour permettre à chaque citoyen·ne de construire un monde coopératif.

# Nos ambitions collectives

L'ensemble du mouvement e-graine a défini 5 ambitions collectives pour 5 ans (2022-2026).



DÉVELOPPER LES ACTIONS D'ECM SUR LES TERRITOIRES



ÊTRE UNE ORGANISATION APPRENANTE ET ÉPANOUISSANTE



UNIR NOS FORCES EN FAVEUR DE L'ACCOMPAGNEMENT À L'ENGAGEMENT



DONNER DE L'AMPLEUR À L'ECM



TISSER DES COOPÉRATIONS ÉCONOMIQUES, SOCIALES ET SOLIDAIRES

# Notre impact

**195**

adhérents

**29 499**

personnes sensibilisées

**5 466**

heures de bénévolat

**4 636**

heures d'actions éducatives

**36**

bassins de vie couverts





# Notre développement s'accélère en 2022

## e-graine continue de semer des graines dans le Nord-Ouest de la France



### EN BRETAGNE

Depuis plus d'un an, Lucie et Gonéri portent bénévolement le projet de création d'e-graine sur le territoire breton. Pour ce faire, ils ont multiplié les rencontres avec les associations et partenaires institutionnels bretons et participé à des événements allant dans le sens des valeurs portées par e-graine. Leurs efforts et leur enthousiasme ont germé en décembre 2022 : e-graine Bretagne est désormais une association officielle.

### EN NORMANDIE

Fort de son expérience de bénévole dirigeant pour l'association e-graine Île-de-France, François Bernard souhaite explorer sa région natale, la Normandie, dans l'objectif d'y planter une e-graine. Accompagné par l'Union, sa première mission consiste à fédérer les citoyen-nés autour du projet associatif et à rencontrer les acteurs locaux pour évaluer la réponse d'e-graine avec les enjeux territoriaux.

## Une reconnaissance prestigieuse pour l'Union

En septembre 2022, l'Union des associations e-graine a obtenu le label IDEAS qui atteste de ses bonnes pratiques en matière de gouvernance, finances et de pilotage & évaluation. Pendant près de 18 mois d'accompagnement, l'Union s'est appliquée à optimiser ses pratiques pour respecter les exigences du Guide IDEAS.



Le Label IDEAS est la marque d'un engagement sociétal de qualité. Il s'agit d'un vecteur de confiance pour les partenaires et financeurs, mais aussi pour l'ensemble de la communauté e-graine, des sympathisant-es aux bénévoles.

## Lancement du chantier gouvernance

Après avoir mis à jour collectivement notre projet associatif en 2021, défini nos ambitions collectives en 2022 ainsi que la stratégie de l'Union à 5 ans, notre objectif est à présent d'adapter l'organisation de notre mouvement afin de faciliter la réalisation de ces ambitions collectives. C'est pourquoi, nous avons lancé fin 2022, un chantier "Gouvernance".

Soutenus par Coordination sud dans notre démarche, via le Fonds de Renforcement Institutionnel des Organisations (FRIO), nous avons lancé un appel d'offre afin de sélectionner nos accompagnateurs dans cette démarche. Les cabinets Scalechanger et Impact Lawyer ont remporté notre appel d'offre sur la gouvernance. Ces deux cabinets avaient déjà su, par le passé faire grandir notre mouvement à différentes étapes de son histoire.

# Le déploiement des programmes nationaux

## L'AFD RENOUVELLE SON SOUTIEN À E-GRAINE



L'Agence Française de Développement (AFD) renouvelle son soutien pour le projet «**Cultivons l'engagement - L'éducation à la citoyenneté mondiale au service de la création d'un monde commun**», pour la période de janvier 2022 à décembre 2024.

Le projet soutenu a pour finalité d'accompagner l'engagement des citoyen·nes pour des territoires solidaires et responsables en promouvant l'Éducation à la Citoyenneté Mondiale (ECM) et la coopération comme contributions indispensables dans l'atteinte des Objectifs de Développement Durable et plus largement comme socle des transitions écologiques, économiques et sociales.

Le projet se découpe en 3 objectifs spécifiques :



Susciter l'envie et développer la capacité des citoyen·nes et des professionnel·les à porter des projets d'Éducation à la Citoyenneté Mondiale adaptés aux réalités de chaque territoire en France métropolitaine



Renforcer les coopérations au sein du mouvement e-graine et avec les organisations et institutions extérieures pour développer l'ECM et co-construire des projets d'ECM territoriaux



Favoriser l'innovation et développer l'impact de projets et programmes pédagogiques nationaux notamment en s'appuyant sur les réalisations du programme pédagogique « Un Univers Citoyen » qui seront déployées largement

## LE PROGRAMME ENGAGEMENT DES JEUNES

Tandis que la Grande Accélération engagée depuis le milieu du XXème siècle butte sur les limites planétaires, e-graine est fermement engagée dans l'accompagnement des jeunes vers la compréhension des enjeux de transition écologique, sociale et économique. Avec le soutien de la Fondation SNCF, e-graine souhaite désormais augmenter son impact en faveur de l'engagement des jeunes par la structuration d'un nouveau programme pédagogique national.



Son ambition ? Renforcer l'accompagnement des jeunes (15/25 ans) qui interrogent ou qui n'envisagent pas les liens possibles entre leur quête de sens, leur orientation professionnelle et leurs responsabilités citoyennes.

Ainsi, un groupe de travail réunissant bénévoles dirigeant·es et permanent·es a été lancé à l'échelle du mouvement afin d'étudier la faisabilité d'un programme coopératif dédié à l'engagement des jeunes. Son travail s'articule à la fois sur l'établissement d'un socle commun de connaissances sur le sujet (évolution des modes d'engagements, définition de la jeunesse, l'ESS et les jeunes dans l'ECM) par le biais d'un MOOC interne composé de podcasts et de clubs de lecture et sur la capitalisation des innovations de terrain répondant aux enjeux identifiés. Désormais, et tandis que le mouvement e-graine est convaincu que les coopérations peuvent décupler l'impact des projets, il s'agit de mesurer les appétences et les possibilités à faire converger une communauté mixte (scientifique, institutions, OSC, jeunes, etc.) vers une stratégie d'impacts partagés en faveur des engagements des jeunes.

## LE PROGRAMME UN UNIVERS CITOYEN



Alors que le ministère de la justice recensait fin 2021 une hausse de 45% des condamnations pour des actes racistes, antisémites ou xénophobes, le programme d'éducation aux migrations **Un Univers Citoyen (UUC)** a massivement renforcé ses actions pour lutter contre les préjugés et les discriminations liées à l'origine des personnes.

Désormais déployé dans 6 régions, le programme a sensibilisé 6 200 personnes et les équipes ont assuré 2 250 heures de face-à-face pédagogique. Plus de 230 acteur-trices (associatif, institutionnels, experts) se sont mobilisé-es à nos côtés en 2022 pour déployer des ateliers, des parcours pédagogiques, des événements, et renforcer l'impact du programme UUC. Par ailleurs, et parce que les enjeux migratoires dépassent les frontières de l'hexagone, le programme a commencé à élargir son échelle d'impact au niveau européen.

Enfin, c'est avec beaucoup de fierté que nous avons fait rayonner la nécessité d'une éducation aux migrations dans la revue *Hommes et Migrations* du Musée National de l'Histoire de l'Immigration, qui nous a dédié 10 pages dans son édition d'automne.

## ZOOM SUR QUELQUES PROJETS INNOVANTS

### NOUS d'Ailleurs

Conçue à partir de méthodes de pédagogie active, l'exposition expérientielle NOUS d'ailleurs permet aux visiteur-ses de comprendre les mécanismes de construction des stéréotypes, préjugés et discriminations et de trouver leurs propres réponses face à la réalité migratoire française. Dévoilée au grand public en décembre 2021 au cours de la journée internationale des migrations (JIM) organisée par le FORIM, l'exposition expérientielle NOUS d'ailleurs a circulé 5 semaines en 2022 en Occitanie puis à Lyon

### Melting Popote

Le projet Melting Popote est un projet social, multiculturel et participatif destiné à un apprentissage rapide de la langue française pour 12 participant-es réfugié-es et demandeur-euses d'emploi. Ce projet, commandité par Pôle Emploi et réalisé en coordination avec l'association d'insertion professionnelle Kantinetik, a eu lieu dans l'Aube pendant l'été 2022 et a permis la rédaction d'une revue culinaire, ainsi que la production d'un film documentaire.



*Défi cuisine à la MAC de Pont Sainte Marie*

### Festival Identités Croisées

Identités Croisée, c'est le nom du premier festival d'éducation aux migrations qui s'est déroulé à Lyon en septembre 2022. Il résulte d'une collaboration entre e-graine Auvergne-Rhône-Alpes et l'Université Jean Moulin Lyon 3, à laquelle se sont associés de multiples partenaires. A travers sa programmation d'expositions, de spectacles et de conférences, le festival Identités Croisées a proposé pendant 12 jours au grand public des réflexions et des informations sur les migrations, dans une démarche documentaire et interactive.



# E-GRAINE ÎLE-DE-FRANCE

## EN 2022

### Carte d'identité de l'association régionale



**Nom** : e-graine Ile-de-France

**Date de naissance** : 22 décembre 2006

**Siège social** : 204 rue de Crimée, 75019 PARIS

**e-mail** : [contact@e-graineidf.org](mailto:contact@e-graineidf.org)

**Téléphone** : 06 60 27 40 00

**Facebook** : [@assoegraineidf](https://www.facebook.com/assoegraineidf)

**Instagram** : [@egraine\\_idf](https://www.instagram.com/egraine_idf)

## Rapport moral de l'association

Cher·e·s adhérent·e·s,

Il nous est difficile de présenter un rapport moral, et donc d'évoquer le sens que nous donnons à notre action, sans dire quelques mots du contexte dans lequel nous évoluons. Dans un monde et dans un moment où les scientifiques et de nombreux citoyen·ne·s ne cessent de s'exprimer sur l'urgence d'un tournant politique et économique pour répondre à l'urgence écologique, dans un pays où nous sentons que le lien social et la vie démocratique perdent de leur vitalité, nous sommes toujours plus nombreux·euses à chercher une forme d'engagement qui nous permette d'apporter une partie de la solution. Comment apprendre à vivre mieux, comment apprendre à vivre ensemble dans des territoires solidaires et résilients, et comment contribuer à construire une société où nous nous sentirions toutes et tous appartenir à une humanité commune... Voilà les questions qui nous animent. Sans prétendre détenir seul·e·s la vérité ni proposer une réponse unique et simpliste, nous aspirons à rendre tout un chacun sensible à ces enjeux, et à permettre à chaque individu de trouver son propre chemin pour agir. C'est toute l'ambition de notre projet associatif, que nous déclinons avec énergie dans toutes les associations e-graine, et pour notre part dans les territoires franciliens sur nos trois antennes.

Le redressement économique que nous avons entamé en 2022 s'est poursuivi, même s'il reste à consolider. L'activité et les projets ont mobilisé pleinement nos équipes de permanent·e·s et de vacataires, et c'est à elles et à leur détermination que nous devons nos réussites et notre stabilité retrouvée.

Sur toute l'Île-de-France, comme vous le constaterez dans ce rapport d'activité, nous avons œuvré pour sensibiliser à la réduction des déchets, avec le renouvellement du marché avec le SYCTOM, sur les questions de l'eau et de l'énergie, mais aussi sur les enjeux de participation citoyenne et les communautés circulaires, sur les nouveaux débouchés professionnels qui permettent d'agir pour la transition écologique avec les rallyes des métiers, sur l'éducation aux migrations, la lutte contre les discriminations... C'est toute la force de nos permanent·e·s et leur polyvalence qui nous permettent d'intervenir sur ces nombreux sujets avec pertinence. Les résultats que nous obtenons sur le terrain sont de plus en plus visibles et nous permettent de construire avec nos partenaires des projets qui se dessinent sur le temps long pour nous permettre de gagner en impact.

Ces projets et ces actions nous ont permis d'affirmer notre place dans de multiples réseaux (Vivacités, ERC-EEDD, Ritimo, YCID, Graine IDF...) et d'accroître la confiance de nos partenaires. Nous tenons ici à les associer à toutes nos réussites. e-graine IDF est devenu un acteur identifié et positionné, et nous sommes reconnu·es comme des professionnel·le·s de l'éducation à la citoyenneté mondiale innovant·e·s et fiables.

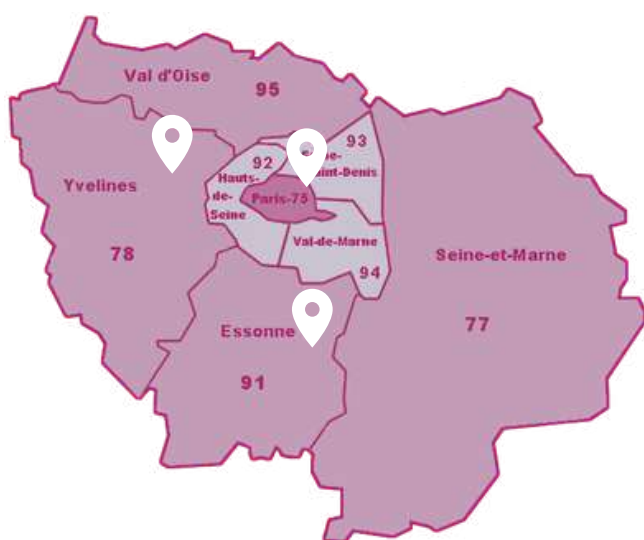
Cette place, nous ne l'occupons pas seuls. En effet, l'Union des associations e-graine nous accompagne au quotidien et nous permet de bénéficier de toute la force de notre mouvement, et nos liens avec Terravox et Faireprod nous sont tout aussi précieux. Démonstration est faite, une fois de plus, que c'est la coopération qui permet de gagner en efficacité.

La vie associative a elle aussi affiché une belle dynamique en 2022. Nous avons pu organiser des soirées découverte sur le territoire francilien pour faire connaître notre projet associatif et nos actions, notre approche de l'éducation à la citoyenneté mondiale, participer à des temps forts comme le festival Solidays afin de nous rendre visibles auprès du plus grand nombre. Pour autant, cet effort de mobilisation citoyenne reste à amplifier. Si nous voulons que notre ancrage territorial soit plus solide, que notre notoriété progresse auprès du grand public, il nous faut impliquer davantage de citoyen·ne·s, fédérer davantage de bénévoles. Alors n'hésitez plus : parlez d'e-graine autour de vous, incitez celles et ceux qui veulent cultiver l'envie d'agir à frapper à notre porte, et comptez sur l'équipe d'e-graine IDF pour les accueillir comme il se doit !

Le conseil d'administration d'e-graine IDF

# 2022 : année de la reconquête pour EGIDF !

Après 2 années de difficultés économiques liées à la crise sanitaire, l'association redéploie ses ailes et retrouve sa capacité à impacter le territoire francilien sur les sujets de transition ! Ainsi l'activité a repris à plein régime, les équipes se sont étoffées et structurées, et nous avons sensibilisé plus de 17 000 personnes !



## ANTENNE SUD-EST

### IMPACT

4 379 personnes sensibilisées

### RICHESSES HUMAINES

2 chargés de projets et 1 responsable

### INTÉGRATION TERRITORIALE

Grand Paris Sud : agglomération en Essonne (91) et Seine-et-Marne (77)

En recherche active de locaux en Essonne !

### MODÈLE ECO

110 K€ de chiffre d'affaire

### ACTIVITÉ

245 actions éducatives

Renforcement de la part des parcours

Public : 80% de 6-12 ans

## ANTENNE NORD-OUEST

### IMPACT

3 150 personnes sensibilisées

### RICHESSES HUMAINES

2 chargés de projets et 1 responsable + 1 SCV

### INTÉGRATION TERRITORIALE

Grand Paris Seine & Oise : communauté urbaine des Yvelines

1 établissement secondaire à Triel sur Seine

1 projet structurant : le diagnostic des acteurs du PCAET porté par GPS&O

### MODÈLE ECO

113 K€ de chiffre d'affaire

1 marché public

1 subvention de fonctionnement

### ACTIVITÉ

116 actions éducatives

nouveaux projets de participation citoyenne et actions auprès des entreprises

Public : 53 % de 6-12 ans, 16% adultes

## ANTENNE GRAND PARIS

### IMPACT

9 538 personnes sensibilisées

### RICHESSES HUMAINES

4 chargés de projets et 1 responsable

### INTÉGRATION TERRITORIALE

Est Ensemble : établissement public territorial de la Seine-Saint-Denis

+ 19e arrondissement à Paris

Locaux au siège dans le 19e

Participation au temps fort national Pouvoir des fleurs

### MODÈLE ECO

390 K€ de chiffre d'affaire

1 marché public

### ACTIVITÉ

360 actions éducatives

3 nouveaux projets de participation citoyenne

Public : 40% de 6-12 ans, 30% adultes



# Renouvellement du marché public de sensibilisation du grand public à la prévention et gestion des déchets avec le Syctom !

Depuis 2016, avec notre partenaire Pikpik Environnement, nous sommes prestataires auprès du Syctom (agence métropolitaine des déchets ménagers du Grand Paris) pour sensibiliser le grand public à la prévention et gestion des déchets.

Grâce à l'implication des équipes de Pikpik et d'e-graine IDF, le Syctom a décidé de nous faire à nouveau confiance pour sensibiliser près de 6 millions de citoyen·nes du Grand Paris autour de la thématique des déchets pendant les 4 années à venir. Le cadre législatif impose, d'ici 2025, le recyclage de 65% des emballages de tous types et des déchets alimentaires. Sur un territoire aussi dense et peuplé que celui du Syctom, c'est un véritable défi à relever et la sensibilisation des citoyens fait partie des leviers pour changer les comportements.

Via ce nouveau marché, deux formats de sensibilisation sont proposés aux collectivités locales : des stands de sensibilisation lors d'évènements organisés par les villes du territoire et des ateliers dans le cadre des défis famille zéro déchet.



Nouvel outil pédagogique :  
magnets équation du compost



Nouvel outil pédagogique : jeu  
"qui est-ce" sur les déchets alimentaires



Jeu du tri avec nouvelle identité visuelle  
harmonisée sur les outils

Ce marché d'ampleur pluriannuelle nous a permis d'investir dans l'innovation et conception de 18 nouvelles animations pédagogiques avec notre allié Faireprod !

En 2022 sur les premiers mois du marché, nous avons pu sensibiliser près de 3260 citoyen·ne-s, (20% des interventions pédagogiques de l'année).

## Le déploiement du programme Un univers citoyen : les parcours citoyen·nes du monde



Parcours citoyen du monde avec les  
jeunes de l'Epide de Brétigny sur Orge

2022 a permis de déployer les premières actions du programme Un Univers Citoyen porté par l'Union. L'ambition pour cette première année était d'évaluer et de tester les possibilités d'ancrer sur les territoires les différentes actions. Et le résultat a été très satisfaisant puisque nous avons pu lancer deux parcours citoyen·nes du monde à Brétigny sur Orge et à l'école de la seconde chance de Chanteloup-les-Vignes. Créé en 2021, ce parcours s'adresse aux jeunes de 16 à 25 ans pour parler citoyenneté et engagement. Fort de cette lancée, 4 nouveaux parcours sont déjà programmés en 2023.



## De nouveaux projets de participation citoyenne ont vu le jour en IDF

Grâce à l'expérimentation du projet Quartier Zéro Déchets co-porté avec Terravox depuis 2021 pendant 3 ans à Trappes autour de l'animation de communautés circulaires, d'autres partenaires bailleurs et collectivités sur le territoire d'Est Ensemble nous ont fait confiance pour en initier deux nouveaux, à Bondy et Bobigny. Ces projets d'ampleur, d'une durée de 3 ans, ont un double objectif : contribuer à réduire significativement le volume des ordures ménagères et accompagner les habitant-es à améliorer leur cadre vie en créant des espaces collectifs pour favoriser le vivre-ensemble. Cette première année a permis d'établir un diagnostic des besoins, de rencontrer les habitants des quartiers et de les concerter sur leur envies et besoins pour leur cadre vie.



Stand de sensibilisation à Trappes dans le cadre du projet Quartier Zéro Déchets

## En 2022, e-graine continue à se mobiliser pour l'emploi et la transition écologique



Journée de rencontres avec les structure de la transition au jardin d'Eole (19e à Paris)

En 2022, e-graine IDF poursuit son engagement auprès des jeunes éloignés de l'emploi via les rallyes des métiers de la transition écologique, face au constat que les acteurs de l'accompagnement à l'emploi n'ont pas forcément toutes les clés pour orienter les jeunes de 15 à 24 ans vers des nouvelles opportunités professionnelles liées à la transition (projection à + 340 000 emplois créés d'ici 2035 - source ADEME, janv. 2019). A Paris, suite à une première expérimentation réussie dans le 19e arrondissement, le PRIJ et la Mission Locale ont souhaité poursuivre avec un nouveau rallye à destination de 19 jeunes. Dans le Val-de-Marne, l'EPT Grand Orly Seine Bièvre nous a accompagné pour un rallye des métiers à destination des jeunes de

Villeneuve-Saint-Georges. Grâce à la mobilisation de la Mission Locale Viva, du PRIJ et des partenaires, ce projet fut aussi une belle réussite permettant de sensibiliser 32 jeunes.

## Reprise active de la vie associative !

2022 a été aussi synonyme de reprise d'une vie associative riche avec l'organisation de :

- 2 soirées découvertes en milieu fluvial : nous avons eu la chance de les organiser sur des péniches, tant à Triel sur Seine que dans le 19e!
- de nombreux stands de découverte de notre projet associatif
- notre participation au temps fort Le Pouvoir des Fleurs,
- l'organisation d'un ciné-débat à Rueil Malmaison dans le cadre du festival Alimententerre,
- et surtout notre participation aux Solidays pendant 3 jours.

Merci à tous les bénévoles pour leur participation !

# 2022 en chiffres

## Les actions

**17 067**

personnes sensibilisées

**734**

actions éducatives

**2 486**

heures d'actions éducatives

**1h14**

durée moyenne de sensibilisation par personne

**35**

nouveaux outils pédagogiques créés ou adaptés

**21 %**

actions en QPV (quartiers prioritaires de la ville)

## La vie associative

**23**

adhérent.e.s

**20**

bénévoles

**600**

heures de bénévolat

**2**

soirées découvertes

**6**

stands bénévoles à la rencontre des citoyens

**16**

bénévoles formé.e.s

# Notre organisation

## Le conseil d'administration

Nom et Prénom	Fonction	Membre du CA depuis	Profession
SÉBASTIEN FONTAGNEU	Président	2021	Chargé de communication
FRANÇOIS BERNARD	Trésorier	2021	Réalisateur
LISE MINIUSI	Vice-trésorière	2018	Consultante
MATHIEU VAN DEN BOSSCHE	Administrateur	2014	Professeur de physique-chimie
CAMILLE SOULACROIX	Administratrice	2014	Directrice conseil
MARIE-JO BERNARDOT	Administratrice	2021	Autrice et experte des politiques d'intégration
JEOFFREY GUÉNICHE	Administrateur	2021	Adjoint au développement de la vie démocratique et de l'éducation
ELÉNA RIOT	Administratrice	2022	Responsable d'antenne

## L'équipe

### MERCI À NOS PERMANENTS

Maud Moreau, Julien Guénard, Elodie Naudin, Elsa Fratus, Hélène Teffaine, Cindy Roulin, Emmanuelle Trouslard, Léa Savanphom, Stefania Di Raimondo, Ferial Magnier-Slimani, Coraline Echasseriau, Claire Paynel, Héloïse Cardaliaguet et Elodie Goenvec

Merci et bonne route à :  
Ophélie Gonzales, Ugo Joly, Juliette Le Clézio, Hélène Beaugeard, Agathe Lefèbvre, Alix Frankiel, Alice Robineau et Olivia Bouzemam

### MERCI À NOS STAGIAIRES & VOLONTAIRES

Marylaura Acuna Alvarado, Claire Paynel, Grâce Kouamé, Inès Bayeul et Inès Munduteguy

### MERCI À NOS ANIMS VACATAIRES

Christian Etsey-Gadzé, Alexis Blum, Saïd Abbas Saïd Abdallah, Marie Minvielle-Debat, Meriem Abdat, Victor Ferreres Pueyo, Martin Diedhou, Eléna Riot, Marylaura Acuna Alvarado, Violette Gallet, Clémence Guignet, Alexandra Kuzminskaya, Orlane Ceva, Gaëlle Blanchard, Clémence de Latte, Lison Legueil, Lise Miniussi, Morgane Quillerou et Aïcha Mbow

NOMBRE DE SALARIÉ.E.S	14
NOMBRE D'ETP	13,2
VOLONTAIRES	2
STAGIAIRES	3

Merci à nos bénévoles, adhérents, donateurs et sympathisants !

# Perspectives 2023



Bénévoles et salariées  
sur le stand e-graine au festival Solidays 2022

Après 2 années de crise sanitaire difficiles, il est temps en 2023 de transformer l'essai de 2022 et viser la consolidation et un nouveau changement d'échelle pour l'association (budget d'1 million d'euros, équipes étoffées tant dans les antennes que pour les fonctions support), en accentuant le fonctionnement territorialisé de l'association.

Voici les grandes orientations de notre feuille de route 2023 :

- **Agrandir la communauté citoyenne engagée dans le projet associatif d'e-graine et pour les territoires franciliens**

Avec notamment l'ouverture d'un poste de chargé.e de développement des communautés, la mise en place d'une stratégie de communication à visée de mobilisation

- **Renforcer les instances décisionnaires d'EGIDF pour une gouvernance plus fonctionnelle et territorialisée**

Avec notamment la mise en place d'une gouvernance représentative des territoires, et des délégations de responsabilités renforcées pour les responsables d'antennes

- **Affirmer l'ancrage territorial et la présence d'EGIDF dans les réseaux structurants**

Avec notamment un rôle plus actif sur du plaidoyer autour de l'éducation populaire et l'ECM dans nos réseaux et l'installation tant attendue de notre équipe sud-est dans des locaux en Essonne.

- **Offres professionnelles : retrouver nos capacités d'innovation, continuer la capitalisation et améliorer la qualité de nos outils**

Avec la capitalisation de nos projets de participation citoyenne et d'engagement citoyen, le développement de projets de long terme d'accompagnement des citoyens, la participation à une recherche action, à la co-construction du programme national Engagement Des Jeunes, le développement de projets autour de la solidarité, la multiplication des coopérations multi-acteurs...

- **Développement organisationnel et modèle économique : continuer à assainir notre situation économique et affirmer une vision pluriannuelle**

Avec la diversification des produits non liés à l'activité (mécénat, fondations), la contractualisation de projets pluriannuels, et la finalisation de notre stratégie à 5 ans!

# Nos partenaires

## Partenaires financiers



## Partenaires techniques



## Partenaires réseaux





# Rapport financier

Nous avons clôturé les comptes de notre exercice comptable, d'une durée de 12 mois, au 31 décembre 2022. Les opérations comptables ont été saisies par le cabinet d'expertise Plurialys. Constatant le dépassement du seuil de 153 K€ de subventions publiques, l'association nommera lors de son assemblée générale un commissaire aux comptes pour une période de 6 exercices (2023-2028), à qui elle confiera une mission de régularisation au titre de l'exercice 2022 en application de l'article L 820-3-1 du code de commerce. Plus qu'une obligation légale, c'est un moyen de garantir la bonne utilisation de l'argent public et la confiance des institutions en l'association e-graine IDF.

## Bilan économique 2022

### RESSOURCES

Le compte de résultat présente des recettes de 818 K€ (46% de plus que 2021). Les produits d'exploitation se composent de :

- **Un chiffre d'affaires de 500 K€ (+ 76%)**  
En 2022, nos activités ont cessé d'être impactées par la crise sanitaire, et notre activité en milieu scolaire qui s'était beaucoup développée en 2021 nous a permis de lisser nos activités sur toute l'année (répartition ci-contre).

- **Des subventions d'exploitation, aides à l'emploi et fonds dédiés pour 212 K€ (-11%) ;**  
Si l'on écarte les 70 K€ d'aides exceptionnelles accordées en 2021 en raison de la crise sanitaire, et les engagements à réaliser particulièrement élevés du fait de l'impossibilité de mener les projets en 2020, nous constatons une hausse des subventions d'exploitation liées à l'activité. Nous avons obtenu plus de subventions liées à la politique de la ville, dans le cadre des projets de participation citoyenne mais aussi des rallyes des métiers de la transition.

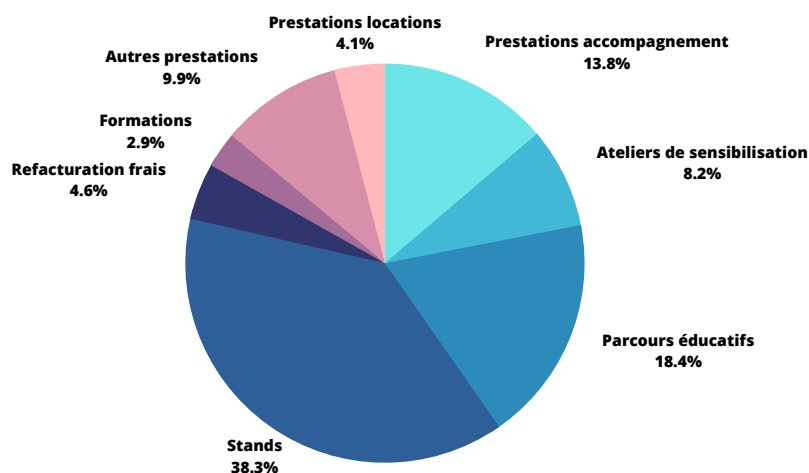
- **105 K€ d'autres produits, de production stockée et de transfert de charges (x2,5)**  
dont 53 K€ de contributions financières de deux fonds privés inter-bailleurs et de rétrocessions (Union des associations e-graine, Ritimo) pour le financements de projets.

### EMPLOIS

Le compte de résultat présente des dépenses de 798 K€ (+46% par rapport à 2021), qui s'expliquent par :

- **La masse salariale pour 388 K€ (+31%)**  
hausse maîtrisée avec l'embauche de renforts en fonction du niveau d'activité et par le non remplacement en 2022 de la directrice. Face à des difficultés de recrutement (rencontrées par l'ensemble du secteur), nous avons compensé par la sollicitation de sous-traitants pour assurer nos engagements.

Répartition du chiffre d'affaires



- Les charges externes pour 337 K€ (+62%) portées essentiellement par :
  - > La forte hausse de la sous-traitance qui s'élève à 159 K€ (x 2,4) : essentiellement Terravox (projets de communautés circulaires) et PikPik Environnement (co-traitance du marché public du Sycatom qui a repris en 2021), mais également 17 K€ de renforts d'animateur-riche-s qui sont venus soutenir la reprise de l'activité.
  - > La cotisation à l'Union des associations e-graine de 44 K€ (x 1,6 – indexée sur budget 2021 en forte augmentation par rapport à 2020) ;
  - > Les loyers pour 42 K€ (stable) ;
  - > La location de matériel pour 24 K€ (stable).
- 63 K€ de report en fonds dédiés

Ces engagements à réaliser assez élevés sont dûs principalement à du retard dans la réalisation des projets lié notamment aux difficultés de recrutement mais également à la connaissance de subventions attribuées seulement au dernier trimestre de l'année.

En conclusion, l'exercice se clôture avec un résultat d'exploitation excédentaire de 20 K€. Face à une forte croissance de son activité, l'association a maîtrisé ses charges.

## CONTRIBUTIONS VOLONTAIRES

La valorisation du bénévolat dans notre compte de résultat est de 600 heures, valorisées au SMIC, pour un montant total de 6 912 €.

## COMPTE DE RESULTAT 2022

	2022	2021	2020	2019	2018
Chiffre d'affaires	500	284	139	645	548
Subventions et aides à l'emploi	212	235	133	112	81
Transfert de charges	14	19	10	46	76
Autres produits d'exploitation	92	23	2	11	0
<b>Total produits d'exploitation</b>	<b>818</b>	<b>561</b>	<b>284</b>	<b>826</b>	<b>706</b>
Achat et charges externes	337	208	161	379	283
Masse salariale	388	296	232	447	517
Dotations aux amortissements	5	10	18	26	18
Autres charges	68	33	4	2	10
<b>TOTAL charges d'exploitation</b>	<b>798</b>	<b>547</b>	<b>415</b>	<b>854</b>	<b>828</b>
<b>Résultat de l'exploitation</b>	<b>20</b>	<b>14</b>	<b>-131</b>	<b>-28</b>	<b>-122</b>
Résultat exceptionnel		41		6	-2
Report des ressources non utilisées				25	64
Engagements à réaliser			-42		-25
<b>Résultat net</b>	<b>20</b>	<b>55</b>	<b>-173</b>	<b>3</b>	<b>-85</b>

*Depuis 2021, les report des ressources non utilisées et les engagements à réaliser ont été intégrés dans les produits et charges d'exploitation, en application du nouveau plan comptable n°2018-06 du 5 décembre 2018.*



## Bilan financier 2022

L'association possède 43 K€ d'immobilisations (+ 60% par rapport à 2021), comprenant principalement ;

- 5 K€ du village de l'éco-consommation,
- 13 K€ d'immobilisations corporelles diverses (mobilier, ordinateurs...),

- 6 K€ d'immobilisations corporelles en cours, en grande partie des créations d'outils pédagogiques,

- 19 K€ de participations, créances et immobilisations financières (cautions et participations à Terravox, Faireprod et SCI Maison du Bailli).

ACTIF	2022	2021	2020	2019	2018
Actif immobilisé	43	27	40	48	60
Actif circulant	385	227	127	195	175
<b>TOTAL ACTIF</b>	<b>428</b>	<b>254</b>	<b>166</b>	<b>243</b>	<b>235</b>

Après 2 années de gel de nos investissements afin de préserver au mieux notre trésorerie, nous avons relancé des investissements en 2022 : de nouveaux ordinateurs pour notre équipe grandissante et surtout du temps de travail dédié à la conception pédagogique et la création de nouveaux outils, majoritairement pour le marché du Syctom, que nous avons renouvelé à l'été pour les 4 années à venir. La hausse des actifs circulants s'explique en grande partie par les créances client notamment avec l'échéancier de paiement des subventions et contributions financières pluriannuelles.

Après des premiers signes d'amélioration de notre situation en 2021, nous continuons doucement mais sûrement à tendre vers la reconstitution de nos fonds associatifs. Ainsi, avec un résultat excédentaire de 20 K€ cette année, e-graine IDF fait remonter ses fonds propres à -68 K€ (- 80 K€ en 2021).

PASSIF	2022	2021	2020	2019	2018
Fonds associatifs	-68	-80	-119	55	30
Fonds dédiés	63	23	42	0	25
Dettes	433	311	244	188	180
<b>TOTAL PASSIF</b>	<b>428</b>	<b>254</b>	<b>166</b>	<b>243</b>	<b>235</b>

EGIDF bénéficie toujours d'un **apport en fonds associatif avec droit de reprise** de PIE (Paris Initiative Entreprise) obtenu en 2019 qu'elle a commencé à rembourser. Le solde s'élève donc à 12 K€.

Trois emprunts sont également en cours de remboursement :

- prêt Crédit Coopératif de 60 K€ obtenu en 2019,
- Prêt Garanti par l'Etat de 50 K€ obtenu en 2020 auprès du Crédit Coopératif,
- Fonds Résilience de 60 K€ obtenu en 2020 auprès de la région IDF.

Notre budget étant en forte croissance, notre taux d'endettement continue à diminuer. Le montant total de nos emprunts restant à rembourser s'élève dorénavant à 101 K€ (-21%).

Les **dettes** sont constituées principalement de produits constatés d'avance (205 K€ de contributions financières pluriannuelles qui concourront au financement d'actions en 2023 et 2024) et de dettes relatives à l'activité courante de l'association.

## CONCLUSION DU RAPPORT FINANCIER ET PERSPECTIVES

Après une année 2021 encourageante, e-graine IDF confirme l'amélioration de sa situation avec une reprise d'activité spectaculaire, un nouveau changement d'échelle en 2022 qui lui permet petit à petit de retrouver de la visibilité et de tendre vers une situation plus sécurisée. L'association a été fortement fragilisée par la crise sanitaire en 2020, il faudra encore plusieurs années avant de retrouver une situation saine et des réserves. Parmi les priorités de l'année 2022 figurait la nécessité de forger des partenariats structurants, pluriannuels et pluriacteurs d'ampleur. C'est chose faite avec 3 marchés publics pluriannuels en cours ou renouvelés en 2022, des partenariats avec des fonds interbailleurs pluriannuels, des alliances structurantes notamment avec Terravox et Pikpik et une reconnaissance accrue des acteurs publics. Tout cela n'aurait pas été possible sans le soutien de son éco-système avec le mouvement associatif national e-graine, ses entreprises Terravox et Faireprod et ses partenaires techniques fidèles tel que Plurialys, le Crédit Coopératif, PIE et le réseau France Active.

2023 s'annonce à nouveau comme une année de changement d'échelle puisque le budget prévisionnel avoisine le million d'euros (+ 20 à 30% d'activité), avec une grosse partie de l'activité déjà sécurisée grâce à nos partenariats et marchés pluriannuels.

# Nous contacter



204 rue de Crimée 75019 PARIS



06 60 27 40 00



contact@e-graineidf.org



www.e-graine.org



@assoegraineidf



@e-graine



@e\_graine

